

Kärlväxtfloran på A3-området i Norra Åsum
Inventering juli 2006
Kjell-Arne Olsson



Förord

De sandiga odlingsmarkerna är ett av tio temaområden i Biosfärområde Kristianstads Vattenrike. Dessa magra marker har historiskt sett brukats mycket extensivt med långa trädesperioder. Kjell-Arne Olssons inventering av Kärnväxtfloran på A3-området i Norra Åsum är ett led i Biosfärkontorets arbete med att öka kunskapen om de sandiga odlingsmarkerna och identifiera de mest värdefulla markerna i Biosfärområdet, för att sedan kunna arbeta vidare med att bevara och utveckla dessa.

Markanvändningen av A3-området har sedan 1950-talet präglats av militär verksamhet och först på senare år har hävden av vissa områden återupptagits i takt med att den militära aktiviteten på övningsfältet minskat. I samband med det har vissa delar också gödslats, vilket kraftigt försämrat de botaniska kvalitéerna.

Författaren ansvarar själv för inventeringsresultaten och bedömningen av markerna.

Inventeringen har finansierats med statliga medel från den lokala naturvårdssatsningen och medel från Region Skånes miljövårdsfond, på uppdrag av Biosfärkontoret Kristianstads Vattenrike.

Carina Wettemark
Ekolog Biosfärkontoret Kristianstads Vattenrike

Kärlväxtfloran på A3-området i Norra Åsum

Kjell-Arne Olsson

Det före detta övningsområdet är beläget söder om de tidigare kasernerna (nu Wendes gymnasieskola) och utgörs av öppna, sandiga marker omväxlande med planterad tallskog. Förutom för friluftssändamål utnyttjas området idag för bete i den norra delen, vallodling i delar av den västra och södra delen samt för ridsport i den östra delen.

Den inventering som redovisas här inriktar sig på de öppna markerna som inte används för vallodling. Tallskogarna har endast besökts punktvis och redovisas inte separat. Rent allmänt kan sägas att dessa planterade skogar har en relativt trivial flora med arter som gråfibbla, knylhavre, kruståtel, ärenpris, bockrot, druvfläder, mjölkört, smultron och grästjärnblomma. Dock är tallskogen bitvis ganska gles och vacker.

Under min inventering, genomförd i juli 2006, har inga mera ovanliga växtsamhällen påträffats. Jag har exempelvis inte kunnat finna arter som tofsäxing, grådådra, sandsvingel och sandnejlika som är karaktärsarter för det exklusiva växtsamhället sandstapp. Även många växter som tillhör den rikare torrängen av ängshavretyp saknas helt. Av detta drar jag slutsatsen att jordarna i området är kalkfattiga och har ett relativt lågt pH. De förhärskande växtsamhällena i området kan i stället betecknas som borstståtelhed, rödvenhed och ganska så ordinär torräng.

Under inventeringsarbetet har jag delat in området i 17 delområden som i det följande presenteras med ett urval av arter och en kort sammanfattning där jag även gjort ett försök till en värdering av delområdets botaniska kvaliteter. Denna värdering är i högsta grad subjektiv. I separat Exel-fil finns en totallista på de arter jag noterat tillsammans med biotopangivelse och en central RUBIN-koordinat.

De delområden som har den värdefullaste kärlväxtfloran är enligt min mening område 4, 10 och 11, där dock röjning bör ske på de två förstnämnda. Trots en viss påverkan är även område 12 och 13 värdefulla inte minst genom deras storlek och dominans på landskapsbilden. Områdena 7, 8 och 9 har jag klassat som ointressanta på grund av igenväxning framför allt av knylhavre. Om hävd kommer till stånd på dessa områden skulle de utan tvekan kunna klassas högre i framtiden.

Område 1. RN 13957/62052

Arter: Röllika, rödven, oxtunga, vårary, borstståtel, blåeld, skatnäva, rödsvingel, gulmåra, flockfibbla bergsyra, gullusern, gul fetknopp och harklöver.

Kommentar: Lågvuxen, ohävdad gräshed med en del lav i bottenskiktet och sparsamt med unga tallplantor. Av visst intresse.



Område 2. Slagen vall. Ointressant. Sparsamt med hedblomster i tallbrynet mot norr.

Område 3. RN 13954/62053

Arter: Rödven, backtrift, liten blåklocka, vårary, gulmåra, gråfibbla, rotfibbla, gullusern, femfingerört, bergsyra, baktimjan och ängsviol.

Kommentar: Ganska trevlig, liten ohävdad torräng/gräshed. Av visst intresse.



Område 4. RN 13954/62055

Arter: Rödven, backtrift, vårary, borsttåtel, grå ögontröst, hårdsvingel, gulmåra, hedblomster, gråfibbla, blåmunkar, åkervädd, knippfryle, bergsyra, vitknavel, gul fetknopp, gräsjärnblomma, baktimjan och harklöver.

Kommentar: Delar av området är igenväxande med tall och såpnejlika, men delar har en fin gräshed med mycket lavar och arter som vitknavel, borsttåtel, grå ögontröst och hedblomster (ca 1 m² vid RN 1395429/6205583). Av intresse, men bör röjas.



Område 5. RN 13953/62057

Arter: Rödven, backtrift, knylhavre, vårarv, borsttåtel, grå ögontröst, gulmåra, flockfibbla, gullusern, puktörne, sandkrassing, backtimjan och harklöver

Kommentar: Ganska fin torrängsvegetation med backtimjan, grå ögontröst och backtift. Dock ger området ett något nedskräpat intryck. Används tydligen för paintbollverksamhet. Av visst intresse.



Område 6. Igenväxande buskmark samt klippta gräsytor (övningsbana). Ointressant.

Område 7. RN 13951/62060

Arter: Röllika, hundkäx, knylhavre, vädtklint, åkervädd, gullusern och stor ängssyra.

Kommentar: Igenvuxen, ohävdad gräsmark dominerad av knylhavre. Ointressant om inte hävd kommer till stånd.



Område 8. RN 13954/62061

Arter: Vårbrodd, hundkäx, backtrift, knylhavre, liten blåklocka, mjölkört, fårsvingel, smultron, åkervädd, puktörne, bockrot, stor ängssyra, stånds och smällglim.

Kommentar: Gräsmark, kraftigt igenväxande av främst knylhavre. Endast mindre delar med något finare vegetation där exempelvis fårsvingel växer. Ohävdad område av mindre intresse. Borde hävdas.



Område 9. RN 13954/62062

Arter: röllika, backtrift, knylhavre, väddklint, hundäxing, rödsvingel, gulmåra, stor ängssyra, såpnejlika och smällglim.

Kommentar: Endast mindre partier med något kortare gräsvegetation med arter som trift, rödsvingel och gullusern. Mestadels mer eller mindre igenvuxet med knylhavre. Ohävdad område av mindre intresse. Borde hävdas.



Område 10. RN 13955/62063

Arter: rödven, bergven, oxtunga, backtrift, borsttåtel, kruståtel, spenslig ullört, gulmåra hedblomster, gråfibbla, flockfibbla, blåmunkar, tuvknavel, baktimjan och harklöver.

Kommentar: Fin lavdominerad mager gräshed med en hel del borsttåtel. Här växer rikligt med baktimjan, gråfibbla och bergven samt några små bestånd av hedblomster (RN 1395670/6206323). Dock mycket ungtall som borde röjas bort för att förhindra igenväxning. Ett intressant område.



Område 11. RN 13954/62066

Arter: Rödven, bergven, vårtåtel, grusviva, sandnarv, backtrift, grusstarr, borsttåtel, backnejlika, grå ögontröst, spenslig ullört, gulmåra, hedblomster, knytling, blåmunkar, käringtand, puktörne, bockrot, bergsyra, back/fältsippa, tuvknavel, gul fetknopp och harklöver.

Kommentar: Slagen gräsmark med relativt stor yta med fin gräshed med arter som hedblomster, borsttåtel och back/fältsippa. Delvis lavdominerad men även delar med relativt hög vegetation. Bitvis mot öster finns partier med öppen sand där det växer bl.a. grusviva, spenslig ullört, bergven och vårtåtel. Ett område av intresse.



Område 12. RN 13954/62067

Arter: Rödven, hundkäx, getväppling, sandnarv, backtrift, liten blåklocka, rödklint, sandklint, vädsklint, jordtistel, åkertistel, vägtistel, harris, backnejlika, blåeld, nagelört, fårsvingel, rödsvingel, gulmåra, hedblomster (par exemplar vid RN 1395446/6206651, äkta johannesört, blåmukar, åkervädd, prästkrage, gullusern, puktörne, bockrot, smörblomma, stånds, harklöver och kråkvicker.

Kommentar: Nötbetad mark med delvis ganska fin

torrängsvegetation, framför allt i norr mot vägen. Dock stora ytor som ger ett påverkat intryck genom bl.a. stor förekomst av hundäxing och hundkäx. Här och där dungar med trivialare flora. Trots en viss påverkan är området som helhet av intresse.



Område 13. RN 13958/62068

Arter: rödven, lundtrav, sandnarv, backtrift, knylhavre, sandklint (rikligt i fd grustag i norr), fingerhirs (rikligt utmed markvägen i väster), fårsvingel, blåeld, hårdsvingel, hedblomster (par exemplar på 1395935/6206879 samt RN 13957967/6206879), gråfibbla, flockfibbla, gullusern, puktörne, backtimjan och harklöver.

Kommentar: Nötbetad gräshed med mestadels fin vegetation. Dock något tråkigare och grovare vegetation i nordost med mera knylhavre och hundäxing. Området är som helhet av intresse.



Område 14. RN 13963/62068

Arter: Rödven, klofibbla, blåeld, gråfibbla, blåmunkar, vildtimotej, bergsyra, stor ängssyra, gul fetknopp och harklöver.

Kommentar: Slagen gräshed som get ett ganska slitet och tråkigt intryck. I södra delen hästanläggning med padocks, hinder etc. Mellan dessa finns gräshed. Av visst intresse.



Område 15. RN 13960/62059

Arter: Gullusern, rölleka, stor ängssyra och oxtunga.

Kommentar: Mest klippt gräsmark med ganska så tråkig gräsmark dominerad av olika sorters hästhinder. Något finare längst i väster där det finns gles gräshed med relativt mycket öppen sand. Dock kunde jag inte finna några speciellt intressanta växter här (kanske är här finare på vår och försommar). Av föga intresse.



Område 16. RN 13950/62050

Arter: Röllika, oxtunga, gullusern, rödven, sandvita, luddlosta, rödsvingel, hedblomster, gråfibbla, bergsyra, tuvknavel och stånds.

Kommentar: Häsbetad träda rödvenhed. Mycket gråfibbla och bergsyra och två fina bestånd av hedblomster. Gör trots detta ett något påverkat intryck. Av visst intresse.



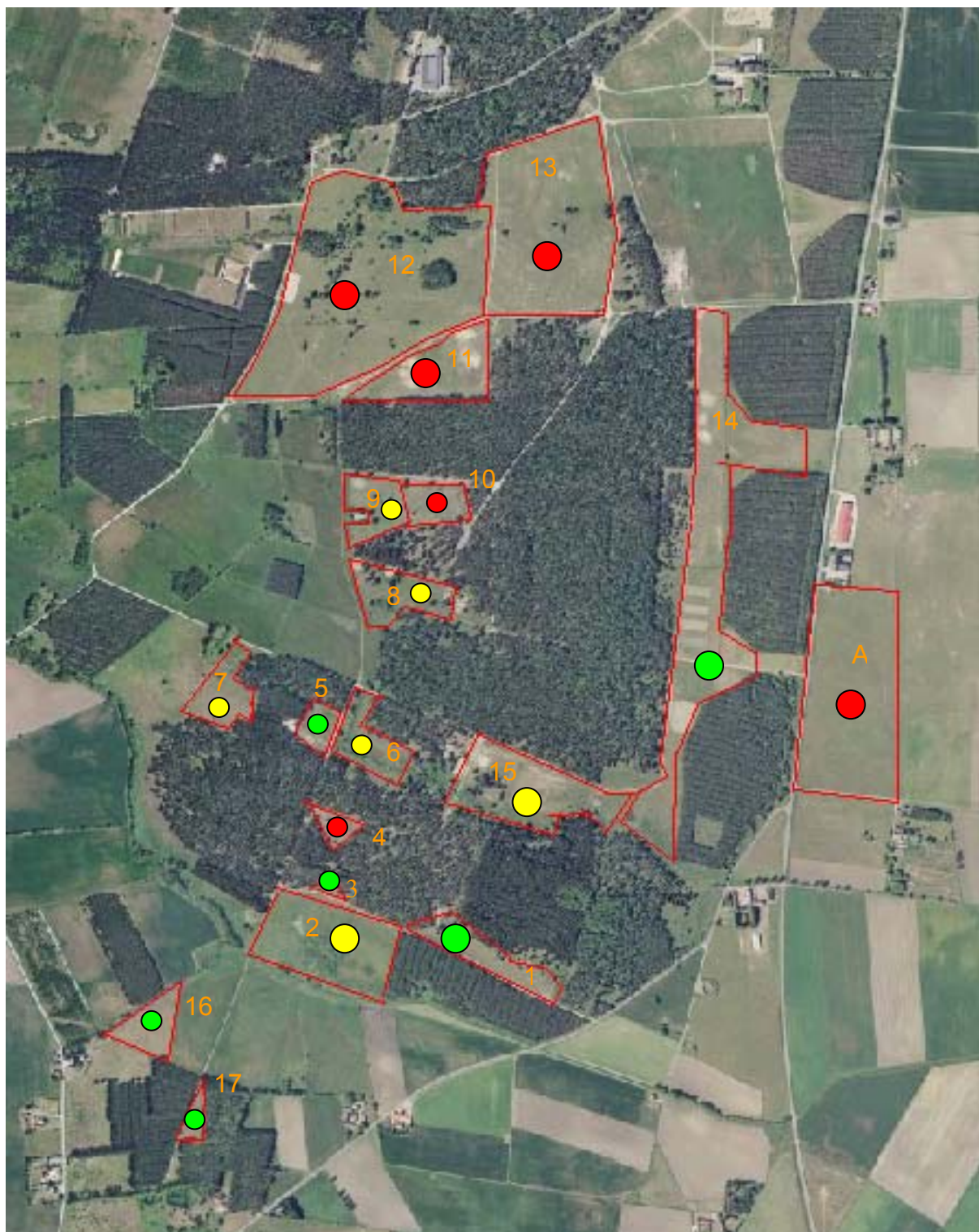
Område 17. RN 13951/62050

Arter: Oxtunga, getväppling, foderlosta, vårarv, hedblomster, stor ängssyra och harklöver.

Kommentar: Sandigt och ruderatbetonat område i planterad tallskog. Trots flera fina bestånd av hedblomster av mindre intresse.

Söder om ridhuset

Strax öster om A3-området (söder om ridhuset) finns en betad torräng med en trevlig flora (markerad med ett A på kartan. Här noterade jag våren 2003 bl. a. fältsippa, backsippa, knölsmörbloffa, mandelblom, rödsvingel, gulmåra, sandmaskros, vårverkonika, sandkrassing och ängsviol. Framför allt fältsippan var ett framträdande inslag på betesmaker, backsipp däremot betydligt sparsammare. På trädan strax söder om betesmarken fann jag t. ex. stillfrö, harklöver, vårkorsört, klubbveronika och sandklint.



- Röd cirkel:** Område av intresse.
Grön cirkel: Område av visst intresse.
Gul cirkel: Område av mindre intresse.