

GÄRDS HÄRADS HEMBYGDSFÖRENINGENS ÅRSBOK 1993



*Gärds Härads
Hembygdsförening
Årsbok 1993*



Redigering, layout & sättning: Tor Flensmarck, Vä 1993
Tryck: Winjetryck AB, Tollarp 1993

OM "BLAMAJ" OCH KÖPINGE FÄLAD

Av Karin Magntorn

När vaktebon på Köpinge fälad återinvigdes den 19 maj 1992 började vi, två biologer från Köpinge, att titta lite närmare på Köpinge fälad sett ur vårt perspektiv. Vi arbetar båda två på Kristianstads Vattenrike med naturskoleverksamhet och med att samla underlagsmaterial till Ekomuseets utställningar. Vår målsättning med denna artikel är att, som komplement till de fina skildringar som tidigare skrivits om fäladen, sätta in denna i ett större kulturhistoriskt sammanhang.

I vårt arbete med utställningar och elevmaterial på Kristianstads Vattenrike arbetar vi mycket med hur markerna använts och sett ut genom tiderna. När vi i ett annat sammanhang tittade i de handskrifter som Mårten Sjöbeck efterlämnat hittade vi en del spännande material om Köpinge fälad och om den stora Köpinge ängsallmänning, som fanns redan på medeltiden.

Mårten Sjöbeck

var en mycket insiktsfull SJ-tjänsteman, som på uppdrag av Kungliga Järnvägsstyrelsen kartlade natur och kultur runt våra järnvägsstråk på 1930- och 1940-talen. Han var duktig botanist och tillika fotograf och var en bland få i sin tid som förstod bondens viktiga roll för vegetationen. Han betraktades med skepsis länge men blev till slut hedersdoktor 1950. Mycket finns publicerat i hans skildringar "Skåne och Bleking; färdvägar och vandringsstigar utgående från järnvägarna", men ytterligare fakta, t ex artförteckningar, finns i hans fältanteckningar, som finns bevarade på handskriftsarkivet i Lund.

Äng

är ett ord som idag mist sin ursprungliga betydelse. Vi använder ofta ordet för öppen mark, som antingen betas eller är igenväxande, och de flesta vill nog att det skall finnas blommor för att det skall vara en äng. När vi pratar markhistoria skall vi dock reservera ordet äng för slåttermark, som t ex slogs med lie. En betad mark kallas istället fälad. Ängen och fäladen var intimt sammanknutna med åkern. Ängsmarken begränsade nämligen hur mycket åker man kunde ha, eller som det sägs i det kloka ordspråket från 1660: "ängen ähr åkerens moder

Karin Magntorn, f 1965, biolog. Adress: Husmansvägen 3 a, 291 77 Gärdsköpinge.

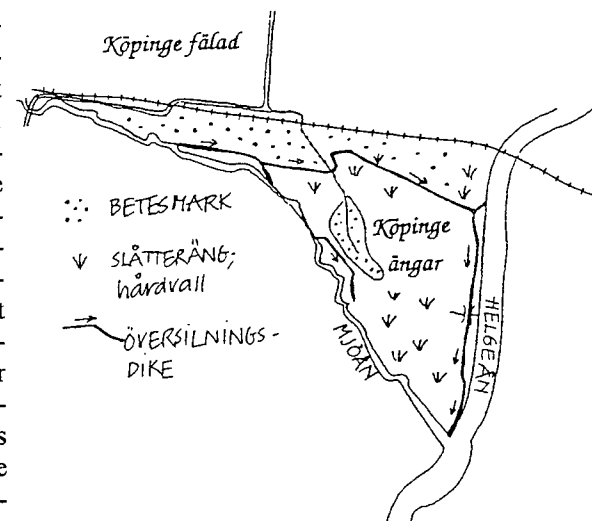
... thet är adt såsom ängen är god och stor till, så kan man hålla mycken boskap där äffter, utaff hwilkas dyngia åkeren mera gödes och bliffwer fruchtsam..". Innan konstgödningens tid var man tvungen att gödsla markerna med stallgödsel, och för att samla upp den höll man djuren stallade på vintern. Som foder till dem användes då det viktiga ängshöet från ängsmarkerna, som slogs med lie. På så vis begränsade slåtterängarna hur många djur och hur mycket åker man kunde ha.

Köpings ängsallmänning

I vår bygd var det inte ovanligt att man brukade marken gemensamt, i form av allmänningar. Köpinge fälad är ju en sådan allmänning, men Köpinge hade även en mycket omfattande ängsallmänning redan på medeltiden. Slätterängen låg utmed Helgeån och översvämmades årligen av det näringsrika vattnet. Mårten Sjöbeck skriver i sina anteckningar: "Köpinge ängar utgjorde en mycket omfattande ängsallmänning, som delades av flera socknar (N Åsum, Köpinge, Everöd, Ö Sönnarslöv och Vittskövle) och som sträckte sig huvudsakligen mellan Miöåns och Vramsåns utflöden. Några av de på 1700-talets lantmänterikartor figurerande ägonamnen inom Köpinge ängar redovisas redan år 1569 i Lunds stifts landebok under bl a namnen Miöskiiffen, AAgelholmsmindt, Östre oes mae, Nörre oes mae. Dessa ängslotter lämnade år 1569 prästgården i Köpinge respektive 2, 20, 5 och 5 lass hö".

Ängavattningen på Köpinge ängar

På 1840-talet blev ängavattning (översilning) ett vanligt sätt att öka skördarna på slåtterängar som inte naturligt översvämmades. Man dämde upp en bäck och lät vattnet strömma i noggrant grävda dikessystem över ängen, som på detta sättet blev både vattnad och gödslad. Man skulle kunna säga att detta var ett sätt att skapa konstgjorda strandängar. Ängavattnaren var en viktig pusselbit. Han skulle se till att de luckor, som fanns i dikena, öppnades och stängdes vid rätt tillfälle. Ängen skulle periodvis stå under vatten och periodvis vara helt torr för bästa möjliga resultat. Under översilningens glansperiod lär 40 000 hektar i Skåne varit översilade! Så småningom övergavs ängavattningen och idag är det inte vanligt att hitta spår efter änga-



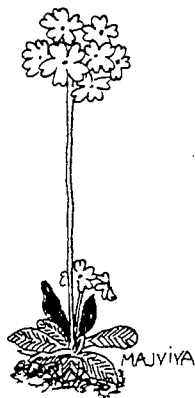
vattning. Det är därför roligt att se att diken från ängavattningen finns kvar på en del av Köpings slätterängar. Den fd ängen ligger mellan järnvägen och Mjöån. På den ekonomiska kartan från 1929 syns tydligt hur ängavattningen på "Köpinge ängar", sedermera "Borrestads ängar" gick till.

Mjöån dämades upp och vattnet portionerades ut i ett nät över ängen. Överskottsvattnet samlades upp och leddes tillbaks till Helgeån. Än idag kan man följa spåren efter ängavattningen! De dikessystem som anordnades finns till stor del kvar, men de är fördjupade och delvis har man satt stängsel i dikeskanten.

Köpinge fäladsallmanning

Innanför ängsallmanningen vidtog fäladsallmanningen, där djuren gick och betade. Enligt Mårten Sjöbeck användes denna allmanning som vägstråk på medeltiden. Han menar att som komplement till de lagliga vägarna, vilka finns återgivna på kartor från 1600-talet, så fanns "hemliga stigar" som underlättade smugglingen av t ex oxar under den danska tiden. Mårten Sjöbeck skriver: "... forntidens vägland knötos till allmanningarna, och den allmänna marken saknade stängsel. Den enskilde hade därför friheten att uppsöka den terräng som var lämpligast för årstiden. (...) Bredden hos det allmänna väglandet på Helgeåns västra strand kan ännu exakt mätas på Buhrmanns karta år 1684. I terrängen mellan Köpinge och Vramsås utlopp ("osmaden") i Helgeån figurerar nämligen under en sträcka av 4 kilometer icke mindre än 5 vadställen för ridande i den nord-sydliga riktningen. Hårtill kom övergångsstället, vagnvadet i Köpinge, som hade utvecklats till en klungby i den nordsydliga allmanningsspåren med gårdsklasar på båda sidor av ån".

Mårten Sjöbeck, som var en hängiven botanist, besökte Köpinge fälad i slutet av 1940-talet. I sin bok "Bleking" visar han foton på fäladen och beskriver den med orden: "... detta natursköna landskap". I de anteckningar som finns bevarade på handskriftsarkivet i Lund kan vi läsa vilka växter han noterat vid besöket den 15 maj 1949.



Köpinge södra fälad (Tuveholm)

kabbleka, ängsull, småvänderot, ängsbräsma, majviva, humleblomster, kattföt, tusensköna, jungfrulin, mandelblomma, grusbräcka.

Dessa växter stämmer bra med den beskrivning som Gösta Ljunggren ger i sin text "Vandring te Köbinge Fälad". Inom parentes har jag satt det namn växterna har idag. Sådär skriver han om en vandring på 1930-talet: "I sänkorna växte kopattar (humleblomster) och dallergrais (darrgräs). (...) Bagom Botijastain brugade vi



Foto av Mårten Sjöbeck den 15/5 1949. De vita prickarna är majvivor.

plocka Blåmaj (majviva) en underbar liten rosafärgad blomma och binda kran-sar av till Mors dag. Där växte även Marenpyttor (tusensköna) och förgätmi-gej".

Majvivan är en växt som blivit allt sällsyntare i Sverige. Den har speciella krav på sin livsmiljö; den växer bara på fuktig mark, som är rik på kalk, ögödsblad och som är betad. Om marken gödslas försvinner majvivan, om betet upphör försvinner den, om marken dräneras och torrläggs försvinner den.

Som berättelsen ovan visar var majvivan vanlig på 30- och 40-talen, men såhär skriver Mårten Sjöbeck efter ett besök på Köpinge fälad den 24/8 1956: "Det visade sig att sedan mitt besök år 1949 hade grundvattnet sänkts genom nedläggande av kulvert, och den då vidsträckta fäladen, bestående av tuvmarker och sandbackar hade till den större delen upplöjts. De delar av tuvmarken, som icke plöjts hade vuxit igen med ogräs, framförallt vägtistel, *Cirsium lanceola-tum*. Intrycket var beklämmande. De kvarlevande resterna av den äldre betesflo-ran insamlades och konserverades."

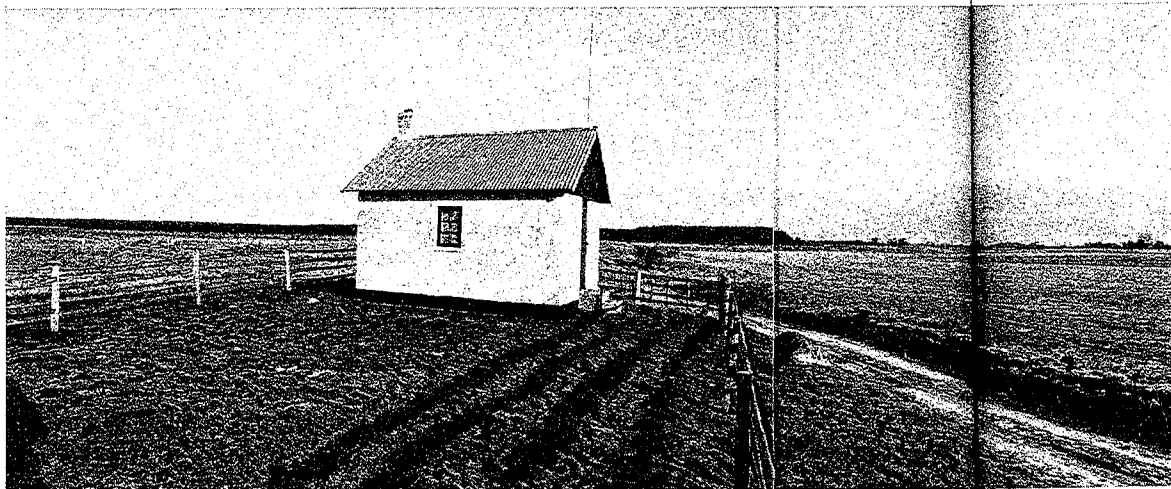
Köpinge fälad idag 1993

Den vidsträckt fäladen, som numera är uppstyckad i mindre enheter, är trevligt nog fortfarande till största delen en öppen mark, men det finns såvitt vi vet inga botaniska värden kvar. Marken är dränerad, gödslad och på sina ställen upplöjd. Ett hörn av fäladen ser dock fortfarande trevligt ut, det är den blockiga marken i sydöstra delen av fäladen, strax väster om Tuveholm, som fortfarande betas och troligen har varit svår att sprida gödning på. Erfarenheter från andra områden säger att om man någonstans skall hitta partier med ostörd flora, så är det i sådana blockiga områden. Under våra turer hit i höstas (1992) och nu i vinter (1992-1993) har vi inte sett varken "blåmaj eller dallergrais".

Den f d slåttermarken "Köpinge ängar", sedermera "Borrestads ängar", är idag en tuvig, fin betesmark. Den vanliga utvecklingen att gammal betesmark blivit till åker och slåttermark till betesmark bekräftas här. Det trevliga utseendet idag, tillsammans med markhistorien med ängavattning gör att Köpinge ängar troligen kommer att finnas med i beskrivningen av värdefulla ängs- och hagmarker i Kristianstads län. Det är även vår förhoppning att detta intressanta natur- och kulturlandskap kan ingå som en besökspunkt i Ekomuseum Kristianstads Vattenrike.

Till sist vill vi framföra vårt tack till Hans Olsson, Stig Jönsson och Henry Henriksson för värdefull information.

Om någon har upplysningar om floran idag är ni välkomna att höra av er till oss, Karin och Ola Magntorn, Husmansvägen 3 a, Gärd Köpinge.



Köpinge ängar idag. (Foto: Ola Magntorn 1993)

REFERENSER

- Ekstam, Urban, 1992:* Om hävden upphör. Kärnväxter som indikatorer i ängs- och hagmarker
- Emanuelsson, Urban, 1985:* Det skånska kulturlandskapet
- Ljunggren, Gösta, 1992:* Sommardag 1930 vandring te Köbinge Fälad, publicerad i samband med invigning av Vaktebon
- Magnusson, Sven-Erik, 1980:* Helgeåns nedre sjösystem – något om människornas ingrepp under närmare 400 år
- Sjöbeck, Märten, 1949:* Bleking. Färdvägar och vandringsstigar utgående från järnvägarna
- Sjöbeck, Märten, 1949:* Skåne. Färdvägar och vandringsstigar utgående från järnvägarna
- Sjöbeck, Märten, 1949 ff:* Anteckningar från handskriftsarkivet på UB i Lund; kopior på Läns museet i Kristianstad

Kartor:

- Skånska Rekognosceringskartan 1815
- Gamla ekonomiska kartan 1929, kartblad 68 och 73
- Ekonomiska kartan 1974, kartblad 3D0j och 3D9j