

Stadsnära rekreation i Vattenriket

Högskolan Kristianstad
Landskapsvetarprogrammet
Projektledning LVP 465
2004-03

Stadsnära rekreation i Vattenriket



Ingegerd Erlandsson
Carin Gagner
Simon Jonegård
Maria Larsson
Gert-Inge Ronnstam

Innehållsförteckning

Inledning	1
Utmaningar	1
Bakgrund	2
Område – Härlövsängar	3
Kort historik	3
Dagsläget	3
Förslag till åtgärder	4
Förväntade positiva effekter av förslaget	5
Eventuella risker med förslaget	5
Område – Charlottesborg	6
Kort historik	6
Dagsläget	6
Förslag till åtgärder	7
Förväntade positiva effekter av förslaget	8
Eventuella risker med förslaget	8
Område – Nedre ängarna	9
Kort historik	9
Dagsläget	10
Förslag till åtgärder	11
Förväntade positiva effekter av förslaget	12
Eventuella risker med förslaget	12
Naturskyddat område	13
Kort historik	13
Dagsläget	14
Förslag till åtgärder	14
Förväntade positiva effekter av förslaget	17
Eventuella risker med förslaget	18
Möjligheter	19
Referenser	19
Muntliga kontakter	19
Skriftliga källor	19
Kartmaterial	19
Opublicerat material	19
Internet	19

Kontakt

Ingegerd Erlandsson	ingegerd_e@swipnet.se
Carin Gagner	tjoffsan@yahoo.se
Simon Jonegård	jonegard@mail.com
Maria Larsson	maria_hk_larsson@hotmail.com
Gert-Inge Ronnstam	gertinge_ronnstam@hotmail.com

Inledning

Kristianstads placering i Helgeådalens innebär att intrikata avvägningar måste göras vid planeringen av stadens utveckling. Detta är inte enbart en sentida utmaning utan något som stadsplanerare har brottats med sedan städerna började planeras på ett organiserat sätt. En förändring i synen på naturen i staden samt på förhållandet *mellan* stad och natur har dock förändrats radikalt under de senaste seklerna.

När städerna förtätades försvann utrymmet för ”nyttnatur” inom tullarna – livsmedelsproduktionen förpassades helt och hållet till städernas omgivningar. Stadslandbruken ersattes efterhand utav parker och alléer och naturens roll förändrades helt i staden; från nyttoinriktad till rekreations- och trivselinriktad.

I det agrara och tidigt industriella samhället var skillnaden mellan stad och landsbygd distinkt. Med tiden expanderade städerna och industrier etablerades i anslutning till städernas ytterkanter. Järnvägar och motorvägar byggdes för att underlätta transporten av varor och människor till och från städerna.

I Kristianstad, där utrymmet redan vid stadens etablering på 1600-talet var begränsat, har denna expansion lett till att stadsplanerare till stor del har fått utgå från de naturgivna begränsningarna vid planeringen av stadens tillväxt. Idag ställs emellertid även stora krav på sociala, kulturhistoriska och ekologiska aspekter vid planeringen. Samtidigt som de omgivande våtmarksområdena begränsar möjligheterna till stadstillväxt utgör de en fantastiskt rik ekologisk källa för produktion och rekreation.

Vårt projekt bygger till stor del på det arbete som *Ekomuseum Kristianstads Vattenrike* genomfört sedan år 1989. Den nu pågående biosfärområdesansökan kommer – om den accepteras i Paris – innebära att stor uppmärksamhet riktas mot Vattenriket och besöksfrekvensen ökar därav sannolikt framgent. Detta innebär en enorm möjlighet till att profilera Kristianstad som en attraktiv stad som dessutom är långsiktigt hållbar.

Utmaningar

Trots våtmarkslandskapets omedelbara närhet till Kristianstads stad är tillgängligheten till och inom Vattenriket idag begränsad. Vägvalen för att utifrån staden ta sig ut i omgivande landskap är invecklade och de existerande strövområdena är isolerade från varandra. En geografisk och ekologisk helhetssyn är nödvändig för att på ett bra sätt erbjuda besökare och boende rekreationsmöjligheter i området. Vi har bedömt att det finns ett behov av *en längre vandrings- och cykelslinga* runt Araslövssjön och Hammarsjön som dessutom bör vara lättåtkomlig från flera håll i staden.

Den nedlagda soptippen samt bostads- och industriområdena väster om Helgeå utgör idag, tillsammans med E22:an, en tydlig barriär mellan de internationellt klassade våtmarksområdena runt Araslövssjön och Hammarsjön. *En förstärkt grönstruktur* i området kan förbättra de ekologiska korridorerna i landskapet samt öka tillgängligheten till rekreation för boende i framförallt Charlottesborg.

Bakgrund

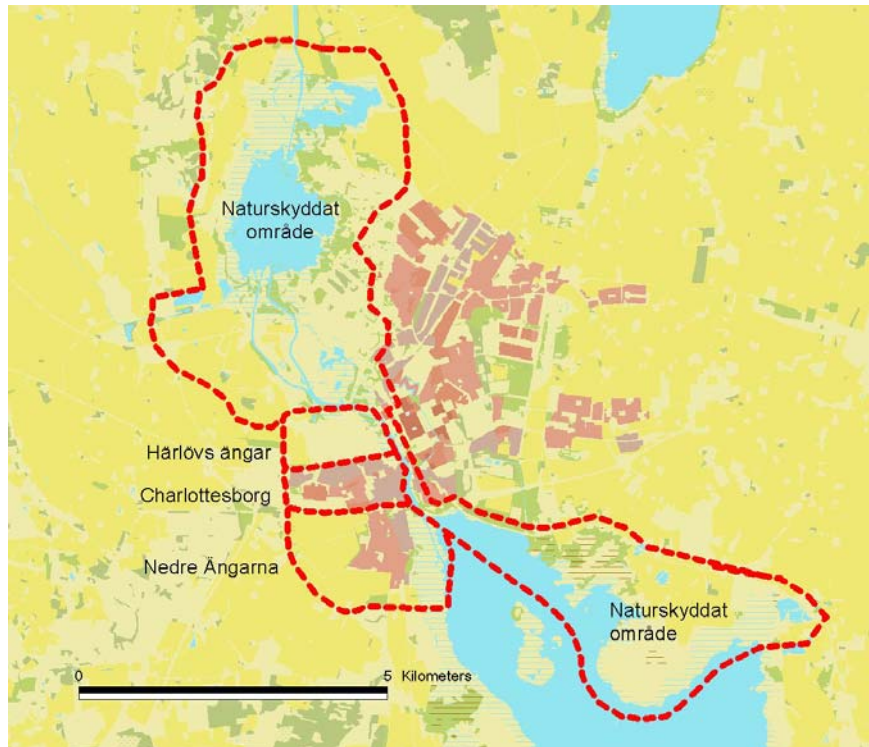
Denna rapport har producerats under 10-poängskursen i ”Projektledning och planering” för landskapsvetarprogrammet på Högskolan Kristianstad. Kursens syfte har framförallt varit att förmedla teorier samt praktiska verktyg för projektarbete. Pågående under projektledningskursen har vi därför arbetat med ett projekt vi har valt att kalla *Stadsnära rekreation i Vattenriket*.

Projektet har genomdrivits i samarbete med stadsarkitektkontoret i Kristianstads kommun och bygger på ett av de tre projektförslag vi blev erbjudna att utföra. Beställarens syfte med projektet är att skapa ett underlag till stadsarkitektkontorets arbete om förbättrad grönstruktur, attraktivitet och tillgänglighet i kulturlandskapet runt Kristianstad. Vår förhoppning är att rapporten ska komma till gagn vid den för tillfället pågående produktionen av en fördjupad studie över centralorten, *Kristianstad 2025*.

I stadsarkitektkontorets arbetsmaterial, *Idéer om Kristianstads framtida utveckling*, presenteras ett antal mål för stadens grönplanering. Utav dessa har vi i arbetet med vårt projekt framförallt beaktat följande målsättningar:

- att öka invånarnas tillgänglighet till grönområden
- att möjliggöra utevistelse/rekreation i ett sammanhängande grönt nätverk
- att säkerställa grönstruktur av historiskt intresse

I projektet har undersökningar genomförts i 4 stycken geografiska delområden som vi har valt att kalla: Härlövs ångar, Charlottesborg, Nedre Ängarna samt Naturskyddat område (se karta nedan).

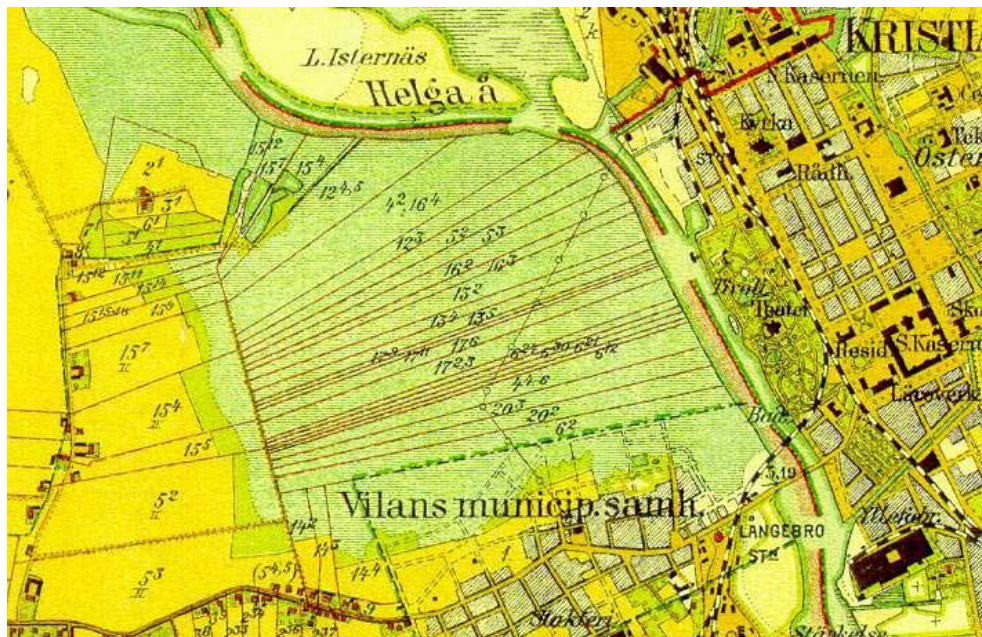


I rapporten kommer en historisk sammanfattning, en nulägesbeskrivning samt förslag på förändringar för respektive område att i korthet presenteras. För närmare beskrivning av resultaten med förslag på förändringar hänvisas till rapportens bilagor.

Område – Härlövs ängar

Kort Historik

Häradskartan över Kristianstad från år 1929 visar att Härlövs ängar vid tidpunkten nyttjades som slåtteräng. Området var vid tidpunkten uppdelat i 25 långsmala tegar som på grund av sin våtmarkskaraktär undsluppit skiftesreformernas grundprinciper. Istället för att delas upp i ett fåtal skiften har alla gårdar i byn fått behålla varsin del av ängsmarken. I och med andra världskrigets slut och traktorernas intåg i det svenska jordbrukslandskapet förlorade slåtterängarna sin foderproducerande ursprungsfunktion och på mitten av 1960-talet började ängsmarken i området istället nyttjas som soptipp.



Häradskartan från 1929 visar slåtterängarna där soptippen senare placerades.

Deponeringen på den östra delen av Härlövs ängar – närmast Helgeå – avslutades i början på 70-talet. År 2003 byggdes en palissad mot vattendraget för att minska läckaget. Den västra delen av tippen stängdes år 2002.

Dagsläget

På den västra delen av tippenområdet pågår ännu sluttäckning med lera för att minska mängden lakvatten genom en minskad genomträngning av ytvatten till avfallet. Ovanpå leran kommer sedan matjord att läggas för att möjliggöra plantering. Avfallet och schaktmassorna har deponerats så att topografiska skillnader har uppkommit.

Den östra delen av området har till stor del återställts till ett naturområde med gräs, buskar och träd. På området längs med Helgeå finns det yttligt avfall som förstör landskapsbilden och helhetsintrycket. På denna del av Härlövs ängar finns redan vandringsmöjligheter i form av bland annat Linnérundan.

Tillgängligheten från Charlottesborg och centrum är i dagsläget dålig eftersom vägarna och vattendraget Helgeå utgör barriärer till området. Mellan den östra och den västra delen av området går Härlövsängaleden som är en starkt trafikerad 70-väg. En cykelväg löper längs med den östra sidan av vägen.

Förslag till åtgärder



Lämplig placering för bron som kan binda samman centrum med Härlövs ängar.

För de boende inom Charlottesborgsområdet och i centrum samt för besökare i Kristianstad behöver tillgängligheten till centralt belägna grönområden ökas genom en rad åtgärder som framförallt bygger på att korsa barriärer. Detta kan åstadkommas genom att:

- Förbättra grönstrukturen på den västra delen av Härlövstippen.
- Öka attraktionskraften genom att iordningställa den östra delen av Härlövstippen.
- Anlägga en säker övergång av Härlövsängaleden.
- Anlägga en bro över Helgeå vid Tivolibadet som tillgängliggör Härlövsänga-området och ökar rekreativsmöjligheterna.
- Skapa en förbindelse mellan Härlövs ängar och Linnérundan.

(För närmare beskrivning se bilaga 1.)



Karta med förslag på förändringar.

Förväntade positiva effekter av förslaget

- Ökad tillgänglighet till grönområden för rekreation.
- Ökad biologisk mångfald.
- Ökad trafiksäkerhet.
- Förbättrade motionsmöjligheter.
- Ökad tillgänglighet för stadsnära rekreation i anslutning till Vattenriket.
- Ökad attraktionskraft i området.

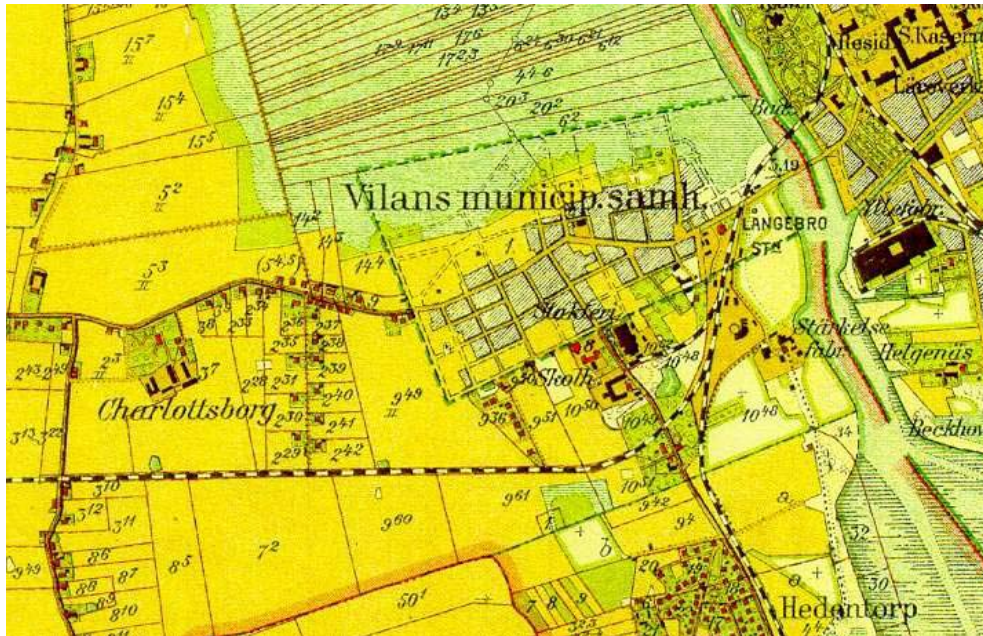
Eventuella risker med förslaget

- Ohälsosamt avfall från den nedlagda soptippen kan påverka människor.
- Slitage i våtmarken.
- Påverkan på djur- och fågellivet.

Område – Charlottesborg

Kort Historik

Häradskartan från 1929 visar att Charlottesborg vid tillfället bestod av en gård, och att det låg ett område med egnahemsbebyggelse strax öster om gården. Ännu längre österut befann sig Vilans municipalsamhälle och närmst Helgeå låg en stärkelsefabrik. Söder om Charlottesborg och Vilans municipalsamhälle gick den gamla järnvägen. Alla dessa ovan nämnda historiska strukturer är så gott som försvunna idag.



Häradskartan från 1929 visar tydligt stadens tidiga expansion västerut. Flera strukturer återfinns i dagens landskap.

Dagsläget

De tydligaste äldre spår som man idag kan återfinna i landskapet är den historiska vägsträckningen av Långebrogatan och Allégatan, samt det äldre slakteri som ligger beläget i Långebro.

Idag har en campingplats och vandrarhem etablerats på den plats där Charlottesborgs gård låg; söder om campingplatsen ligger det en skola. Öster om campingplatsen ligger det bostadsområde som tagit över namnet Charlottesborg och bortom det ett villaområde och en idrottsplats. Norr om Långebrogatan och öster om Allégatan – Härlövsängaleden ligger ett industriområde.



Bilden visar Långebrogatan som för tillfället är en barriär mellan Charlottesborg och Härlövs ängar.

I området är det svårt att få en sammanhängande grönstruktur och biltrafiken utgör barriärer för gång- och cykeltrafikanter vid E22:an, Långebrogatan och Härlövsängaleden. Möjligheterna till rekreation i grönområden är högst begränsad för de boende. Det idag befintliga grönområdet söder om Charlottesborg ligger alltför nära motorvägen för att vara en trivsam rekreativmiljö.

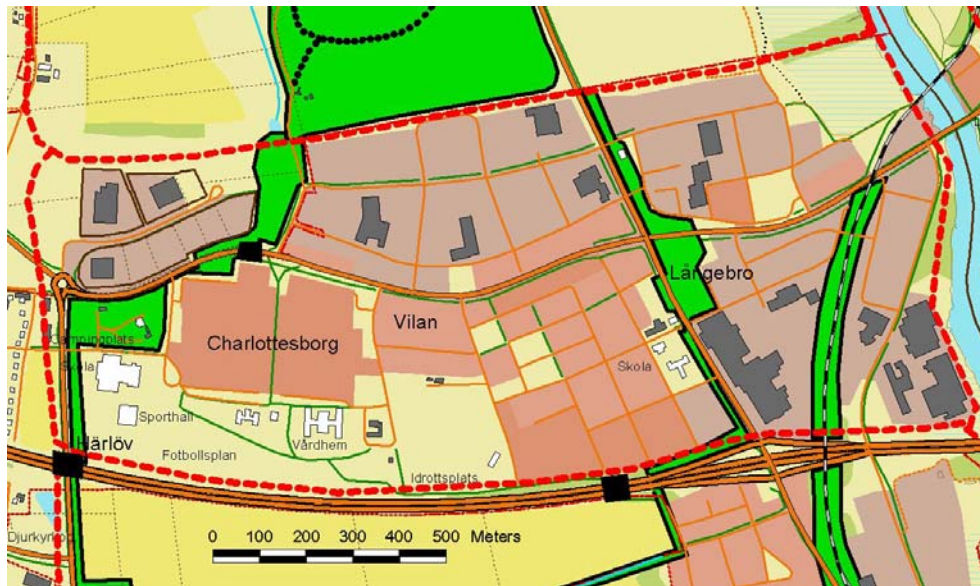
Förslag till åtgärder

Det tänkta rekreativområdet vid Härlövs ängar bör tillgängliggöras för de boende i Charlottesborg och Odal och även knytas samman med området söderut mot Slättäng, Helgedal och Hedentorp genom att skapa sammanhängande grönstruktur.

Detta kan åstadkommas genom att:

- Förbättra Slättängsvägens övergång över E22:an för gång- och cykeltrafikanter.
- Förbättra grönstrukturen på gångbron över E22:an vid Hedentorp.
- Förbättra övergången över Långebrogatan.
- Plantera ett sammanhängande grönstråk mellan södra och norra området.
- Förbättra gång- och cykel förbindelsen mellan Helgedal och centrum.

(För närmare beskrivning se bilaga 2)



Karta med förslag på förändringar.

Förväntade positiva effekter av förslaget

- Förstärker intrycket av en sammanhängande grönstruktur.
- Förstärkning av det visuella intrycket av sammanhängande grönstråk.
- Ökad tillgänglighet till rekreationsområden.
- Ökad trafiksäkerhet.
- Minskade bullerstörningar för gång- och cykeltrafikanter.
- Ökad tillgänglighet mellan olika områden.
- Förbättrad förbindelse mellan Helgedal och centrum.
- Ökad attraktionskraft för området.

Eventuella risker med förslaget

- Begränsad möjlighet till utvidgning av verksamhetsområdet.

Område – Nedre Ängarna

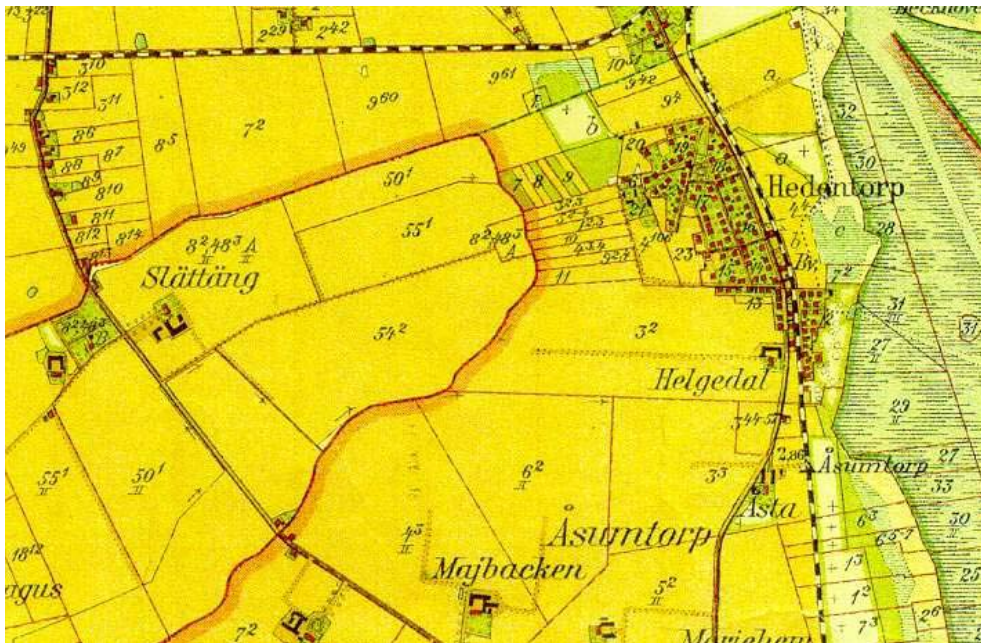
Kort historik

Området söder om Charlottesborg har en historia som åker- och ängsmark. En del av gamla Vä socken sträcker sig in i Norra Åsums socken. Detta område har utgjorts av ett stråk med fuktigare mark och vattendrag som rann ut i Hammarsjöns våtmarker. Därför har den använts som ängsmark till skillnad mot den omgivande torrare marken som även tidigare lämpats till åkerbruk.

Den del av Vä som är beläget öster om Slättängsvägen benämns Nedre Ängarna på enskifteskartan uppmätt år 1806. Här finns även marknamn som Härlofs Ängaskifte och Torkels Ängaskifte.

Skånska Rekognoseringskartan från år 1820 visar att området utgjordes av någon form av fuktig mark och den har då använts till ängsslätter och till torvbrytning.

Laga skifte fastställdes för Vä år 1839. Redan år 1822 hade fyra hemman brutit sig ut ur byn, däribland gård nr 8 som flyttat ut väster om nuvarande Slättängsvägen. Laga skifteskartan visar att ett dike, benämnt Gropen, hade grävts tvärs över ängsmarken i väst-östlig riktning i en ägogräns. Längs sockengränsen i norr slingrade sig ett annat vattendrag.



På Häradskartan från 1929 syns tydligt sockengränsen mellan Vä och Norra Åsum – där Vä sockens Nedre Ängar sträcker sig in mot Hedentorp.

På Häradskartan från år 1929 syns att dikets sträckning ändrats så det löper ett stycke längs den södra sockengränsen. Med andra ord var Nedre Ängarna i stort sett inramade av diken och hela området hade blivit uppodlat och klassificerades som åkermark. Att tygla vattnet på dess väg mot Hammarsjön har varit en förutsättning för att kunna odla den tidigare fuktiga ängsmarken.

Gård nr 8, Slättäng, återfanns 1929 i nytt läge öster om vägen. Slättängsvägen har senare fått en annan sträckning norr om gården Slättäng där den går mer rakt norrut.

Dagsläget

Det idag mest visuellt påtagliga spåren är en pilevall med riktigt gamla välvuxna och välbevarade pilar. Detta är det fysiska spåret av den norra sockengränsen mellan Norra Åsum

och Vä. I övrigt är den norra gränsen borta. Slättängsvägen går rakt genom pilevallen med tre av de största träden väster om denna. Allt som allt finns här 23 pilar. Trädens ålder kan uppskattas till drygt 200 år. Detta kan stämma väl överens med det historiska faktum att de flesta pilplanteringarna i Skåne skedde under perioden mellan åren 1820-1840. En stor andel av dessa planterades just på vallar längs ägogränser.

Vattendraget längs den norra sockengränsen förbi pilarna är idag rörlagt och nedgrävt. Ett öppet dike 100 meter söder om gränsen har samma läge som år 1929. Så är även fallet med det öppna diket längs södra sockengränsen. Utmed dessa diken finns idag gräsbevuxna beträdor. Det lär förekomma en del problem med att vattnet från Hammarsjön trycks motströms upp i diken.

Även i öster är den gamla sockengränsen som inramar Nedre Ängarna påtaglig i landskapet idag eftersom den följer åkerkanten intill Helgedals villaområde.

Pilevallsresten som finns bevarad, tillsammans med övriga strukturer som inramar Nedre Ängarna till Vä, utgör en historisk enhet som bör lyftas fram. Detta kan lämpligen göras genom att förstärka bevarade landskapsstrukturer och använda det historiska marknamnet Nedre Ängarna för området.



Bilden visar pilevallsresten på gränsen mellan socknarna Norra Åsum och Vä.

Idag består området till stor del av högproduktiv jordbruksmark samt våtmark. Tillgängligheten till grönområden för rekreation är begränsad eftersom sammanhängande grönstruktur saknas. Befintliga grönstrukturer är fragmentariska och begränsade till gräsbevuxna beträdor längs öppna diken, pilevallen, buskar längs åkergräns, trädplanteringar intill villaområde samt en granhäck. Dessutom finns fruktodlingar, en ung björk- och ekplantering, en gräsyta omgärdad av buskar och träd samt växtligheten intill våtmarksområdet med bl.a. alskog.

Tillgängligheten till grönområden för rekreation begränsas också av att gång- och cykelvägar saknas inom området som sammanbindande länk mellan områden. Gång- och cykelövergång som är avskild från trafik saknas över den starkt trafikerade Åsumsvägen. På

Slättängsvägen är biltrafiken livlig med hög fart och där saknas vägren eller cykelbana. Avsaknad av spångade leder i våtmarken försvårar tillgänglighet till området.



Bilden visar en beträda som löper utmed sockengränsen i det öppna jordbrukslandskapet.

Förslag till åtgärder

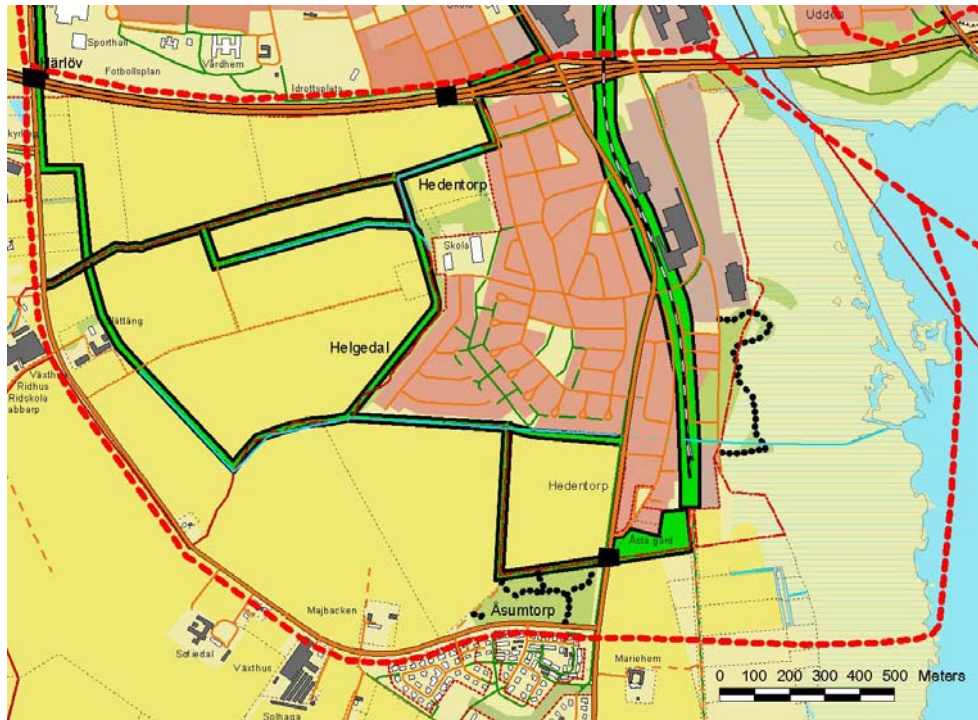
Förslaget bygger på att anlägga sammanhängande stråk med grönstruktur där även gång- och cykelslingor dras. Flera olika sammanhängande grönslingor för rekreation bildas därmed.

Detta kan åstadkommas genom att:

- Plantera träd och buskar längs med befintliga beträdor.
- Anlägga nya stråk med gräs utmed gränser och mellan befintlig grönstruktur. På dessa planteras träd och buskar.
- Lyfta fram historiska strukturer och synliggöra dessa genom att plantera nya grönstråk.
- Anlägga gång- och cykelvägar med grus som underlag på beträdor eller i omedelbar anslutning till befintlig grönstruktur.
- Utnyttja banvallen för grönstruktur och cykelväg.

(För närmare beskrivning se bilaga 3.)

I förslaget ingår även utnyttjande av befintliga grönytor samt en spångad vandringsringa med utsiktstorn i våtmarken. Alla slingor som är avsedda att användas som cykelväg kan även anses som handikappanpassade.



Karta med förslag på förändringar.

Förväntade positiva effekter av förslaget

- Ökad tillgänglighet till grönområden för rekreation.
- Ökad tillgänglighet mellan olika områden.
- Redan befintliga grönområden utnyttjas.
- Kulturhistoriska gränser och strukturer bevaras och synliggörs.
- Ökad attraktionskraft genom att området kan upplevas som en helhet.
- Ökad trafiksäkerheten för gång- och cykeltrafikanter.
- Ökad biologisk mångfald.

Eventuella risker med förslaget

- Produktiv jordbruksmark kan komma att tas i anspråk.
- Slitage i våtmark samt påverkan på djur- och fågelliv.
- Gång- och cykelbroar behöver byggas höga.

Naturskyddat område

Kort historik

Runt Kristianstad har människan under århundraden skapat ett kulturlandskap, där artrikedomen är direkt kopplad till den historiska störningsregimen. Genom slätter och bete har man påverkat konkurrensförhållandena mellan växtarterna. De konkurrenssvaga gynnas, medan de konkurrensstarka arterna hålls tillbaka.

1775 års misslyckade dikesgrävning i Yngsjö gav upphov till mer strandäng runt Kristianstad eftersom vattnet sjönk ca 0,6-0,7 meter i området när Helgeå bröt sig ett nytt utlopp. För att ytterligare vinna odlingsbar mark har det genomförts en invallning av Nosabysjön och ett mindre invallningsprojekt har även genomförts vid norra delen av Araslövssjön. Samtidigt som storleken på våtmarkslandskapet har minskat och fragmenterats under den industriella epoken har även kvalitén försämrats. Exempelvis har en försämrad vattenkvalitet tillsammans med vattenkraftverksdammar hotat fiskpopulationer i Helgeå.



Bilden visar utsikt från Lillö kungsgård in mot staden vid högt vattenstånd.

Sedan flera år har många arbetat tillsammans i Kristianstads Vattenrike med målen att skydda, bevara och återskapa de värden som finns kvar i landskapet. Detta för att säkerställa ett uthålligt nyttjande av resurserna så att kommande generationer har möjligheter att bruka och uppleva ett rikt landskap.

År 1975 skapades ett Ramsarområde runt bland annat Araslövssjön och Hammarsjön. Fastän Ramsarkonventionen utgjorde en ram för ett aktivt bevarande av värdena i landskapet fanns ett behov av en flexibel och dynamisk nätverksorganisation. Ekomuseum Kristianstads Vattenrike har, sedan år 1989, jobbat med exempelvis utomhusmuseum, naturskydd, turism och rekreation mm. Flera naturskyddade områden finns nu runt staden där ett antal vandringsleder och spångar underlättar framkomligheten i våtmarkslandskapet.

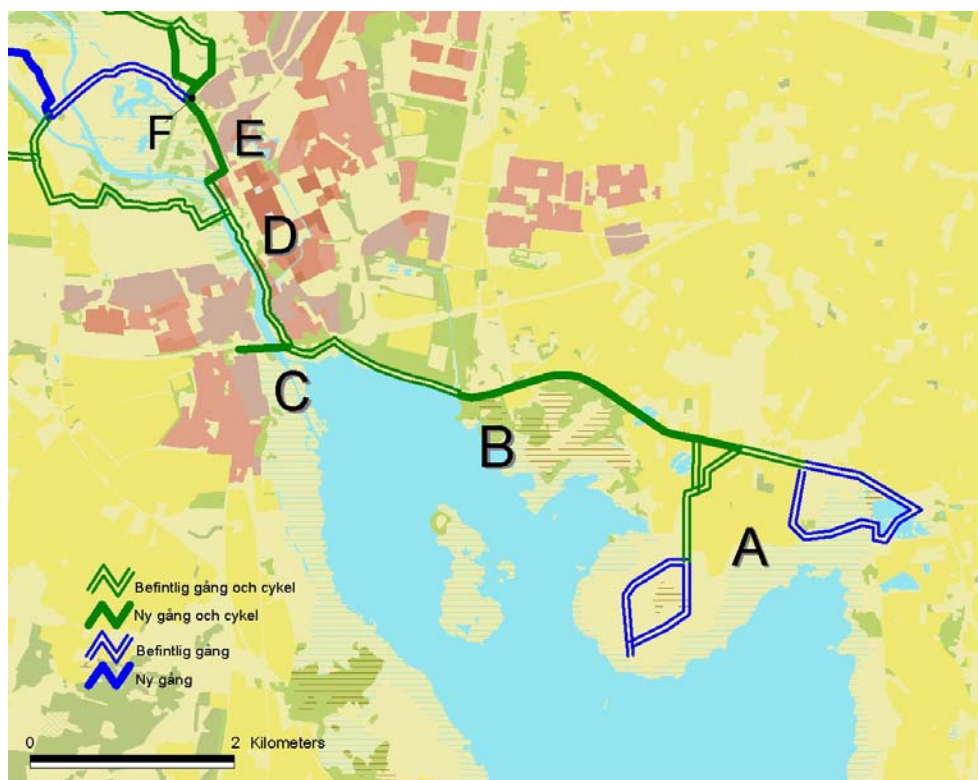
Dagsläget

Hävdade betesmarker och slåtterängar längs åar och sjöar är idag ett sällsynt inslag i landskapsbilden ur ett nationellt perspektiv. Kristianstads Vattenrike är, med sina 1620 hektar hävdade strandängar längs Helgeåns nedre vattensystem ett unikt område i Sverige. Dessa marker kommer i framtiden att bli populära besöksmål, och då inte minst när Kristianstads Vattenrike blir ett biosfärområde.

För att möta den ökade besöksfrekvens behövs organisation och kanalisering av besökarna genom gång- och cykelvägar i området, för att på så vis skydda vissa lokaler och minska markslitaget i området. Samtidigt behövs en förbättrad struktur i gång- och cykelvägnätet för att öka möjligheterna till rekreation i området. I dagsläget finns ingen sammanhängande gång- och cykelled som förbinder Hammarsjön och Araslövssjön.

En annan viktig bit av besöket i Vattenriket är att kunna färdas säkert i området, med säkra övergångar vid järnväg, motorväg och andra trafikerade leder som annars blir till barriärer i framkomligheten.

Förslag till åtgärder



Kartan visar förslag på förändringar (se bokstavsindelning nedan).

A) Väg från Herkules mot Håslövs ängar och Ekenabben.

- Använda befintliga gång- och cykelvägar
- Anlägga ny gång- och cykelväg längs järnvägen mellan Kvarnäs och Ekenabben.

B) Ekenabben.

- Använda befintliga vägar.

C) Väg från Ekenabben mot E 22:an

- Använda befintlig gång- och cykelväg.
- Anlägga gång- och cykelbro över Helgeå längs E 22:an.

D) Väg från E 22:an och norrut mot Härlövsängaleden via Tivoliparken

- Använda befintlig gång- och cykelväg fram till Utemuseum Kanalhuset.

E) Härlövsängaleden in mot Kristianstad centrum

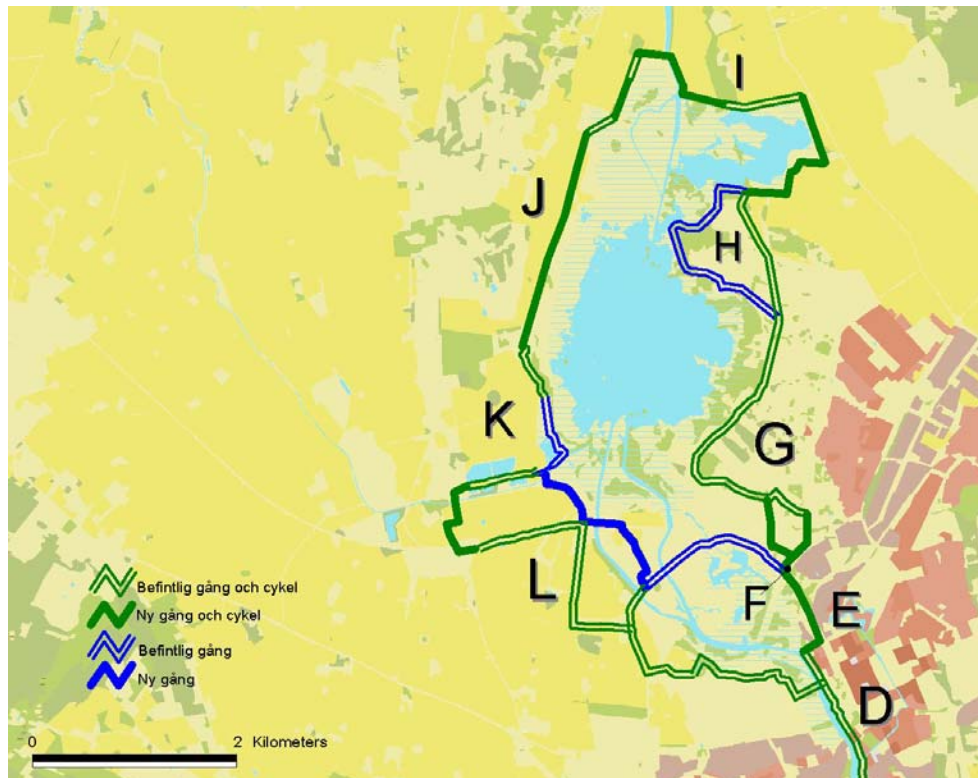
- Anlägga ny gång- och cykelväg mellan järnvägsbron och lokstallarna.

F) Järnvägsbron över Härlövsängaleden.

- Använda befintlig gång- och cykelvägsöverfart intill järnvägsbron.
- Anlägga ny gång- och cykelavfart ner under järnvägsbron på västra sidan av Härlövsängaleden. Som fortsätter genom björkallén till Högskolan, Krinova och det nyanlagda affärscentret.



Bilden visar björkallén som löper mellan Härlövsängaleden och Krinova.



Kartan visar förslag på förändringar (se bokstavsindelning nedan).

G) Näsby fält.

- Använda befintliga gång- och cykelvägar i området.

H) Näsby fält till Norra Lingenäset.

- Använda befintliga gång- och cykelvägar i området.

I) Norra Lingenäset mot Åby norr om Araslövssjön.

- Anlägga ny gång- och cykelväg från Norra Lingenäset öster om Fredriksdalsvikens naturreservat.
- Anlägga ny gång- och cykelväg som följer Helgeå norrut. Där den viker av västerut följer den en invallning.
- Anlägga ny gång- och cykelbro mellan de båda invallningarna vid Åby över Helgeå.
- I övrigt används befintliga vägar i området.

J) Åby söderut mot golfbana och Araslövs gård.

- Anlägga ny gång- och cykelväg sydlig riktning från Åby längs Araslövssjöns västra strand.

K) Araslövs gård mot Karpalund.

- Komplettera befintlig väg med ny gång- och cykelväg sydväst om Araslöv ner mot mindre vattendrag.
- Anlägga ny gång- och cykelväg västerut, norr om vattendraget ut mot Wranges allé.

L) Karpalund mot Lillöborg och Isternäset.

- Anlägga gång- och cykelväg parallellt med Wranges allé över järnvägen.
- Använda befintlig väg in mot Lillö Kungsgård.
- Anlägga ny bro över vattendraget söder om befintlig led.
- Anlägga ny spångad gångväg med sydlig sträckning ner mot järnvägen.
- Anlägga ny bro över Helgeå, gångväg vidare sträckning österut längs järnvägen.
- Använda obebakad befintlig järnvägsövergång till Isternäset.
- Använda befintlig gångväg (Linnérundan) över Listernäset via Lillöborg.



Bilden visar gående på Näsby fält.

Förväntade positiva effekter av förslaget

- En klart förbättrad framkomlighet och en ökad struktur i gång- och cykelnätet samt att Vattenrikets Norra delar runt Araslövssjön får en större tillgänglighet.
- Underlätta och öka säkerheten vid övergången av järnväg, väg och vattenhinder.
- Spångsystemen gör att det blir lättare att ta sig fram till och i områden som vissa delar av året riskerar att översvämmas av det fluktuerande vattnet i Helgeå.
- Spångarna minskar även markslitage, som annars kan bli ett stort problem på de våtare och mjukare markerna.
- Gång- och cykelvägen ska ge en ökad natur- och kulturupplevelse med så lite trafikbuller som möjligt och tidigt skyltning med riktning- och längdhänvisning.
- En gång- och cykelbro norr om Araslövssjön kommer att tillgängliggöra detta område oerhört. Idag finns det ingen möjlighet att gå och cykla i det området.

Eventuella risker med förslaget

- Risken vid tillgängliggörande av nya områden är bland annat att det uppstår ett ökat slitage på naturen.
- Eventuella nyanlagda broar kan ses som ett störande inslag i naturen. Även underhållet av broar kan visa sig bli kostsamt.
- Underhållet på gång- och cykelvägen kan av olika skäl bli eftersatt, vilket i sin tur innebär att attraktionskraften för vägen försämras.
- På vissa sträckor kommer gång- och cykelvägen att gå längs med trafikerade vägar – något som kan upplevas som störande – och man undviker att ta denna väg.
- En förbindelse över Helgeå måste ha ett högt brospann så att den ligger högt över vattnet, eftersom den annars blir ett hinder för båttrafiken vid extremt högt vattenstånd.
- Skyltning i området kan ge känslan av styrning och att spänningen av egna upptäckter försvinner.

Möjligheter

Till sist vill vi återknyta till de utmaningar som Kristianstads geografiska läge ger, då staden är belägen i ett utpräglat jordbruksområde med våtmarkslandskap som närmaste granne. Genom att ta vara på just våtmarkens kvalitéer utnyttjas områdets möjligheter till stadsnära rekreation. Likaså kan förstärkta grönstrukturer öka tillgängligheten till rekreationsområden och ge möjlighet till en helhetsupplevelse för boende såväl som besökare. Samtidigt bidrar grönstrukturen till att förbättra ekologiska korridorer i såväl stads- som jordbrukslandskapet. En förutsättning för att öka tillgängligheten är att barriärer i form av vägar och vatten kan korsas på ett trafiksäkert sätt, gärna med bibehållen upplevelse av grönstråk.

För en hållbar utveckling är det nödvändigt att utformningen av översiktsplanen för Kristianstad synkroniserar med planerna för Kristianstads Vattenrike som biosfärsområde. Vi har angett några möjligheter till hur det går att utnyttja de naturgivna förutsättningarna med historiskt såväl som nutida och framtida perspektiv i Kristianstad och dess närhet.

Referenser

Muntliga kontakter

Spontanintervjuer med människor på vandring vid Charlottesborg samt ute i Vattenriket (2004-02-16).

Spontanintervjuer vid Näsby gård (2004-02-16)

Spontanintervjuer vid Nosabyvallen (2004-02-27)

Sven-Erik Magnusson och Karin Magntorn på Biosfär-kandidatkontoret (2004-02-23).

Skriftliga källor

Bengtsson, Rune m.fl. 1996, *Svenska landsvägsalléer*, Stad & Land nr 140, Alnarp
Olsson, Per, 2003, *Building capacity for resilience in social-ecological systems*, Stockholm.
Wärneryd, Olof, m.fl. 2002, *Hållbar utveckling – Om kris och omställning I stad och samhälle*, Lund.

”Framtidsplaner för soptippen börjar ta form”, *Tidningen Kristianstad, Budget extra*, Nr 1 1992.

Kartmaterial

Otryckta kartor

Vä s:n akt 39, Gälds Härad: Enskifteskarta med handlingar 1806, Lantmäteriet Kristianstad

Vä s:n akt 60, Gälds Härad: Laga skifteskarta med handlingar 1839, Lantmäteriet Kristianstad

Tryckta kartor

Skånska Rekognosceringskartan VIÖ 200, 1820

Häradskartan 1929, Kristianstads läns hushållningssällskap, Kristianstad 62

Kartguiden: Kristianstadsbygden 2004

Digitala kartor

GIS-material från stadsarkitektkontoret

Opublicerat material

Kristianstad 2025, Idéer om Kristianstads framtida utveckling, Stadsarkitektkontoret i

Kristianstads kommun, Arbetsmaterial 2003-11-12, Kristianstads kommun

Internet

<http://gis.kristianstad.se/kartago/images/82569.gif>

www.vattenriket.kristianstad.se

www.naturvardsverket.se

<http://www.kristianstad.se/upload/Miljö%20Energi/dokument/avfall/Utkast%20till%20avfallsplan.pdf>