

Inventering av trädesmarker i västra Åhus

Kristianstads kommun, juli 2001

Innehållsförteckning

Inventering av trädesmarker i västra Åhus.....	2
Objektförteckning	4
1. Söder Norregård.....	4
2. V Almhaga (invid ridhuset).....	4
3. Tallskogen norr idrottsplatsen.....	5
4. V idrottsplatsen	5
5. S idrottsplatsen.....	5
6. SV idrottsplatsen	5
7. Kolahögarna	6
8. S Kolahögarna (mot vägen)	6
9. N Kolahögarna	6
10. N återvinningsstationen.....	6
11. Mellan grustaget och vägen.....	7
12. Strax V grustaget.....	7
13. V grustaget, mot Hornagården	7
14. O Hornagården	7
15. NO Hornagården	7
16. OSO Hornagården.....	8
17. Strax V pälsdjursgården	8
18. Strax N pälsdjursgården	8
19. Strax O pälsdjursgården	8
20. Strax S pälsdjursgården	9
21. O militära övningsfältet.....	9
22. S militära övningsfältet	9
23. Åhus 1:14	9
24. Åhus 23:5, 25:2	9
25. Åhus 48:60	10
26. Åhus 48:159, 48:41 (V golfbanan).....	10
27. Brukshundsklubben.....	10
28. N-NV Brukshundsklubben	10
29. S Åhusglass	10
30. SV Åhusglass	11
31. 400m SO Vången	11
32. S Vången	11
33. 600m SO Vången	11
34. 600m SV Vången	12
35. V Färjegården.....	12
36. NO Färjegården.....	12
37. V Flintabacken	12
38. NV Flintabacken	13
39. NO Flintabacken	13
40. SV Transval.....	13
Kartbilaga.....	14
Karta 1. Skånska rekognoseringskartan från 1814, Lantmäteriet.....	15
Karta 2. Ekonomiska kartan från 1929, Lantmäteriet	16
Karta 3. Ortofoto från 1998, Lantmäteriet	17
Karta 4. Tätortskartan från 2001, Kristianstads kommun	18
Karta 5. Klassning av trädesmarkerna.....	19

Inventering av trädesmarker i västra Åhus

Den 10-14 juli 2001 inventerade jag förekomsten av trädesmarker strax väster om tätorten i ett 1-2 kilometer brett och ca 5 kilometer långt bälte från Norregården i norr till Färjegården i söder. Under inventeringen har 40 objekt tagits fram. Dessa beskrivs kortfattat i det följande. Objekten har karterats med hjälp av GPS och alla punkter är angivna i rikets nät.

Sammanfattningsvis kan sägas att de olika objekten sinsemellan ofta är mycket olika, vilket naturligtvis beror på varje enskild trädas speciella historia: markbeskaffenhet, hur lång tid som gått sedan trädan senast var uppodlad, hur den tidigare brukats och vilka gödselgivor den då fått, eventuell hävd under trädestiden etc. Trots skiftande "biologisk kvalitet" på trädorna bidrar alla dessa skillnader till en tilltalande mångfald, biologisk såväl som landskapsmässig, på sandmarkerna vid Åhus. Idag är avsevärda arealer i det undersökta området i träda och för att behålla landskapets karaktär är det angeläget att arealandelen bibehålls och att ingen onödig exploatering sker i detta unika område.

Många av de växter som ger karaktär åt sandmarkerna i Åhus- och Kristianstadstrakten kan kanske vi uppfatta som vanliga eller relativt vanliga. I ett lite större sammanhang är emellertid många av dessa mycket ovanliga och ett flertal, som sandtimotej, grådådra, tofsäxing, riddarsporre, sanddådra och sandsvingel, är rödlistade i ett nationellt perspektiv. För dessa arter har vi ett speciellt ansvar som vi kan verka för genom att bevara och sköta våra sandiga trädesmarker på ett lämpligt sätt. Fältsippa, hedblomster och liten sandlilja är exempel på arter, knutna till sandiga, torra områden, som är fridlysta i Skåne. Utskrifter av kartor som visar den aktuella utbredningen i Skåne för några "sandväxter" bifogas denna redogörelse.

Torra och sandiga marker har sina speciella växtsamhällen. Den för östra Skåne unika sandstämpan utbildas på torr, sandig, ofta störd mark med hög kalkhalt, medan det på marker med lägre Ph kan utbildas gräshedar av borsttåtel- eller rödven-typ. I det undersökta området är det endast mycket små arealer inom objekten 1 och 9 som kan betecknas som sandstämp. Däremot finns det stora arealer med utpräglad borsttåtelhed. Objekten 4, 5 och 28 utgör fina exempel på denna vegetationstyp. Det stora objektet 21 kan betecknas som en blandning av borsttåtelhed och rödvenhed. Andra objekt med en intressant, stabil sandflora, ofta med arter som pukvete, hedblomster och liten sandlilja är objekten 8, 17-20 och 26. Några trädor är unga med ett glest vegetationstäck. På dessa trivs gärna ettåriga, konkurrenssvaga arter som exempelvis sandglim, grusviva, sandtimotej och taklosta. Fina exempel på sådana trädor är objekten 24, 25 och 36.

Av större objekt är det endast nr 1 och 21 som idag hävdas genom bete. Även om igenväxningen går mycket sakta på de allra torraste trädorna kan bete vara en lämplig skötselåtgärd på en del marker för att motverka igenväxning av t. ex knylhavre. På några trädor, i första hand inom objekten 9, 8 och 28 borde en viss röjning av unga tallar ske. Vissa trädor skulle med fördel kunna odlas upp idag för att sedan åter läggas i träda. Här kan objekten 39 och 40 tjäna som lämpliga försöksobjekt. Även inom några av de stora objekten vore det intressant att odla upp och därefter trädeslägga smärre arealer på försök. Sådana förnyringsexperiment skulle kunna ske på valda ytor inom exempelvis objekten 1, 4, 5, 21 och 28. Vilka åkrar som för närvarande är i bruk och i framtiden skulle kunna bli intressanta trädesmarker är svårt att bedöma. Många av dessa åkrar förefaller vara intensivt brukade med hjälp av konstgödning och bevattning. Det är tveksamt om dessa, troligen övergödda, åkrar i framtiden kan bli trädesmarker av något större intresse. Däremot är det mycket möjligt att

mindre intensivt utnyttjade åkrar, kanske sådana som idag odlas med exempelvis råg och hyser åkerogräs som riddarsporre, kan utgöra en framtida trädespotential.

Åhus den 17 juli 2001

Kjell-Arne Olsson
Evavägen 33
296 32 Åhus
tel. 044-24 22 63

Objektförteckning

Objekten begränsas av de punkter ("waypoints") som anges för varje objekt. I bilaga är dessa punkters koordinater enligt rikets nät förtecknade med den medelavvikelse som rådde vid mätillfället. De växter som nämns från de olika objekten ska ses som exempel på karaktäristiska arter från objektet, inte som någon form av fullständig artförteckning (en sådan skulle kräva mycket mera tid än den som stått till mitt förfogande).

1. Söder Norregård

Wp 149, 150, 151, 152, 153, 155, 156, 158, 164, 165, 166

På den nya trädan mln wp 150-165 växer gulmåra, luddlosta, gullusern, rödsvingel, vårarv, skatnäva, rölleka, jordklöver, vårkorsört, sandglim, stillfrå, sandnarv, åkervinda, oxtunga, harklöver, spridda bestånd av hedblomster och sparsamt med fältsippa och grusviva.

På den gamla trädan (övrig del av området) gulmåra, gul fetknopp, luddlosta, sandnarv, backtimjan (som saknas på den yngre trädan), rågvallmo, bergsyra.

Vid wp 151 ett litet område (mindre täkt) grådådra, sandglim, sandstarr, bockrot, axveronika, vitknavel.

Vid wp 152 en mindre areal med sandstappspräglad vegetation med tofsäxing, borsttåtel, hedblomster (sparsamt), vitknavel, sandnarv, axveronika.

Mellan wp 154 och 155 (mot tallskogen) finns små bestånd av sandnejlika, fältsippa, axveronika.

Vid wp 157 växer sandnejlika, backtimjan, vitknavel, bergsyra, hedblomster, flockfibbla. I den östra delen begränsad av wp 153, 154, 155, 166 växer glest med tallar med likvärdig vegetation på öppnare ytor. Under tallar etc är växtligheten mera trivial.

Kommentar: Den yngre trädan uppodlad senast för cirka 20 år sedan med råg. Den äldre trädan troligen inte uppodlad under de senaste ca 50 åren (åtminstone inte de senaste 35 åren enl. arrendatorn). Den yngre trädan är vid inventeringstillfället mycket mera "gulblommig" av gul fetknopp, gullusern och hedblomster än den gamla. Hela området betas av hästar och är mycket värdefullt. Här finns många skyddsvärda växter och en av de få sandstappslokaler i inventeringsområdet.

2. V Almhaga (invid ridhuset)

Wp 158, 159, 160, 161, 162, 163

Yngre ohävdad träda med fältmalört, hedblomster, sandstarr, rockentrav, borsttåtel, oxtunga, ullört, kvickrot, gullusern, rotfibbla, kanadabinka, skatnäva, sandglim, gul fetknopp, bergsyra, vårarv, gulmåra, harklöver, blåeld, klofibbla, sandvita, skatnäva, rotfibbla, åkerkösa, gråbinka, vit sötväppling, hamnsenap.

Kommentar: Delvis ruderatbetonat område med åtskilliga "ogräsarter". Kan troligen utvecklas i positiv riktning.

3. Tallskogen norr idrottsplatsen

Wp 166, 155, 156, 169, 168, 196 och utdraget mot Pallersområdet.

Tallskog med fläder, styvmorsviol, gullusern, bockrot, åkervädd, fältsippa, gulmåra, knylhavre, smultron, skogsstjärna, kruståtel, svartkämpar, lundbräken coll., grönpyrola, björkpyrola, hallon.

Kring wp 167 växer tofsäxing längs stigen.

Kommentar: Ohävdad sandtallskog med ganska trevlig vegetation.

4. V idrottsplatsen

Wp 169, 170, 171, 172, 173, 174, 175, 176, 177

Träda dominerad av borsttåtel. Här växer även arter som rotfibbla, sandstarr, hedblomser, bergsyra, sandvita, bergven, tuvknavel, sandnarv, vårarv, spenslig ullört, blåmunkar, mattfibbla, sandrassing, rödven, vårkorsört, knylhavre (sparsamt), sandklint (sparsamt), sandlök (sparsamt), styvmorsviol, vitknavel, skatnäva sandstarr, gråbinka, skatnäva, sandglim (sparsamt). I kanter tillkommer bockrot, äkta johannesört. I den västligaste delen är objektet med ruderatartat och med en artfattigare vegetation.

Kommentar: Ett fint och värdefullt exempel på en ohävdad träda dominerad av borsttåtelhed.

5. S idrottsplatsen

Wp 175, 177, 178, 179, 180, 181, 182, 186, 187

Träda med borsttåtel, rödven, bergven, hedblomster, sandvita, vårarv, rotfibbla, mattfibbla, vårkorsört, blåeld (sparsamt), gul fetknopp, fältmalört, bergsyra, sandkrassing, sandklint (sparsamt). Vid wp 178 sandsvingel, sandstarr, bockrot. I hörnan vid wp 186 pukvete, liten sandlilja, sandsvingel och vid wp 187 sandtimotej.

Kommentar: Vacker träda med gräshed dominerad av rödven och bergven med inslag av borsttåtelhed. Ohävdad.

6. SV idrottsplatsen

Wp 182, 183, 184, 185

Träda med rotfibbla, sandstarr, bergven, äkta johannesört, bockrot, mattfibbla, flockfibbla, vitknavel, baktimjan, hönsarv, åkervädd, borsttåtel, getväppling.

Kommentar: Ohävdad sandstarrsdominerad träda med glea låga tallar, i norr tätande och med sparsammare vegetation.

7. Kolahögarna

Wp 188, 191, 198, 201

Ruderatbetonat område med fältmalört, femfingerört, gul fetknopp, hamnsenap, nattljus coll., färgreseda, vårkorsört, blåeld, sandnarv, luddlosta, grusbräcka, rödven, hedblomster, sandstarr, åkerkösa, bergven, kanadabinka, backtimjan, gråbinka, blåmunkar, getväppling, harklöver, vårarv, mjölkört, styvmorsviol, vårbrodd, liten blåklocka, vitknavel, kungsljus, korsört, fältsippa, ögontröst sp.. stor ängssyra, knytling, backglim, knylhavre.

Kommentar: Artrik ruderatmark dominerat av adventiva arter (åtskilliga anmärkningsvärda arter funna här genom årens lopp). Marken består i huvudsak av "kolstybb".

8. S Kolahögarn (mot vägen)

Wp 198, 199, 200, 201

Området domineras av låga tallar med en vegetation där det bl.a. växer gulmåra, knytling, femfingerört, mattfibbla, backtimja, bockrot, bergsyra, sandstarr, blåmunkar, sandkllint, oxtunga, vädsklint. I den västra delen finns rikligt med liten sandlilja tillsammans med arter som ängsskallra, getväppling, backglim, liten blåklocka.

Kommentar: Gammal trädesmark värdefull framför allt pga den rika förekomsten av liten sandlilja (troligen den rikaste i Åhus-trakten). En viss röjning av unga tallar skulle utan tvekan höja områdets kvaliteter. Området är ohävdad.

9. N Kolahögarna

Wp 191, 192, 193, 195, 180, 181, 188, 196

Området domineras av lågvuxna tallar. I gläntor (ofta lavdominerade med gles vegetation) och öppnare delar växer t. ex. gullusern, blåeld, gul fetknopp, stor ängssyra, pukvete, hedblomster, femfingerört, borsttåtel, kvickrot, svartkämpar, sandvita, harklöver, knytling, vädsklint. I den nordligaste delen av objektet finns ganska rikligt med pukvete, sandstarr, trift, backtimjan.

Vid wp 194 och 197 finns spridda ex av liten sandlilja.

Vid wp 192 (och ett 10-tal meter västerut) finns sandstapp med tofsäxing, backtimjan, blåmunkar, borsttåtel, bergven, hedblomster, sandsvingel, fältsippa, vitknavel, mattfibbla.

Kommentar: Ett värdefullt område inte minst på grund av det lilla sandstappsområdet i öster. En viss utglesning av tallar (och möjligen omrörning i markskiktet) skulle troligen gynna denna sällsynta vegetationstyp (och även annan vegetation).

10. N återvinningsstationen

Wp 190, 191, 199, 229

Tallskog med gulmåra, hallon, skogsbräken, rönn, mjölkört, kruståtel, stensöta, skogsstjärna, ängskovall, lundbräken coll. Hygge i nordväst. Vid wp 190 pukvete, trift, åkervädd, bockrot, femfingerört i skogskanten.

Kommentar: Tallskog med relativt mycket buskar som undervegetation. Skogen verkar inte ha så många mera exklusiva barrskogsarter som många andra tallskogar i norra delen av Åhus.

11. Mellan grustaget och vägen

Wp 202, 203, 204, 205

I remsan mellan grustaget och vägen växer vädtklint, gullusern, oxtunga, åkerkösa, sandvita, sandklint, hundäxing, skatnäva, knytling, hamnsenap, rågvallmo, gul fetknopp, kanadabinka, jordklöver, sandnarv, puktörne, blåmunkar, hedblomster (sparsamt), vårarv, tuvknavel, backglim, bockrot, getväppling.

Kommentar: Ohävdad träda med en hel del trevliga sandarter. Dock delvis ruderat.

12. Strax V grustaget

Wp 204, 206, 207, 209

Träda med glesa tallar och sandklint, oxtunga, sandvita, stor ängssyra, äkta johannesört, vårkorsört, gulmåra, femfingerört, rödsvingel, åkervädd, kärleksört, mattfibbla, smällglim, berggröe, gråbinka, liten blåklocka, gullusern, hedblomster.

Kommentar: En träda av visst intresse.

13. V grustaget, mot Hornagården

Wp 207, 208, 209

Nyare träda med rödven, bergven, hedblomster (ganska rikligt), borsttåtet, blåmunkar, gul fetknopp, mattfibbla, baktimjan, bergsyra.

Kommentar: En nyare träda med en intressant vegetation som säkert kan utvecklas på ett positivt sätt. Objektet är ohävdad.

14. O Hornagården

Wp 210, 211, 212, 213

För året obrukad åker som är blå av blåeld. Andra dominerande arter är åkerkösa, åkerbinda, bergsyra, baldersbrå.

Kommentar: Kan utan tvekan utvecklas till en mycket fin träda om den inte odlas upp de närmsta åren.

15. NO Hornagården

Wp 214, 215, 216, 217

På trädan växer bl. a. rödven, sandvita, oxtunga, stor ängssyra, gulmåra luddlosta, gullusern, blåeld, rotfibbla, mattfibbla, stånds, fältmalört.

Kommentar: Ung, ohävdad träda som över större delen hyser en trivial vegetation dominerad av engelskt rajgräs, hundäxing och kvickrot. Av mindre intresse I rågåkern mot Hornagården växer riddarsporre i kanten.

16. OSO Hornagården

Wp 218, 219, 220, 204

På trädan växer väddklint, gullusern, mjölkört (relativt rikligt), smällglim, ängssyra, klofibbla, bockrot, gulmåra, svartkämpar, hönsarv, rödven (dominerande), blåeld (sparsamt), gul fetknopp.

I S-SV delvis ruderatbetonat med Cikoria, nattljus coll., ullört, gulsporre, sandnarv, borsttåtel, harklöver, ängssyra, äkta johannesört, åkerkösa, grusviva, gul fetknopp, skatnäva, smällglim, femfingerört, knytling. Här består marken liksom vid Kolahögarna mest av ”kolstybb”.

Vid wp 221 växer pukvete.

Kommentar: Området, som är ohävdad, har en ganska trivial flora och är inte av något större intresse.

17. Strax V pälsdjursgården

Wp 222, 204, 223, 225

På trädan kan man finna rukvete (rikligt i SV), gulmåra, sandvita, väddklint, oxtunga, väddklint, stor ängssyra, bergsyra, rödven, kvickrot, vårkorsört, bockrot, stånds, rödven, åkervädd.

Kommentar: En trevlig, ohävdad träda med glesa låga tallar.

18. Strax N pälsdjursgården

Wp 224, 225, 226, 227

På området mellan pälsdjursgården och landsvägen växer ängssyra, gulmåra, oxtunga, smällglim, pukvete (sparsamt), stånds, åkervädd, väddklint, äkta johannesört, gullusern, puktörne, rödsvingel, bockrot, ängshaverrot, gulsporre, rödven, bergven.

Kommentar: En ohävdad liten träda med en fin vegetation. Området hänger samman med flera andra trädor av intresse.

19. Strax O pälsdjursgården

Wp 226, 228, 230, 231, 232, 233, 234, 236

På trädan växer gulmåra, bockrot, sandvita, gulsporre, gullusern, stor ängssyra, oxtunga, flockfibbla. Vid wp 231 finns liten sandlilja, pukvete, vårbrodd, äkta johannesört.

Kommentar: En vacker, ohävdad träda med glesa tallar. I NO är området schaktat och hyser en flora av mera ruderat karaktär (troligen beror detta på att här tidigare legat byggnader).

20. Strax S pälsdjurdgården

Wp 234, 235, 236, 238, 220

I området växer borsttåtel, bergven, rödven, vitknavel, gul fetknopp, blåmunkar, stor ängssyra, bergsyra, mattfibbla, vårbrodd, vårary, vårtåtel, sandkrassing. Kring wp 237 finns ett mindre parti med lite rikare vegetation med arter som åkervädd, gullusern, oxtunga, pukvete, gulmåra.

Kommentar: En värdefull, ohävdad träda med gräshed, delvis borsttåtelhed. I väster mera dominans av rödsvingel.

21. O militära övningsfältet

Wp 239, 240, 241, 242, 244, 245, 246, 248, 267 (från wp 267 ned till en punkt ca 200m söderut)

Hävdad område med gullusern, femfingerört, rödven, gulmåra, backtimjan, mattfibbla, vårary, backnejlika, gul fetknopp, vårbrodd, flockfibbla, grässtjärnblomma, borsttåtel, vitknavel, styvmorsviol, blåmunkar, åkervädd, liten blåklocka, bergsyra, rotfibbla.

Kommentar: Ett stort nötbetat område med en mycket värdefull vegetation. Vålhävdad.

22. S militära övningsfältet

Wp 241, 242, 243, 244, 247, 248, 239

Ohävdad mark med gulmåra, gullusern, väddklint, knylhavre, blåeld (sparsamt). I söder med inslag av pukvete, bockrot, rödsvingel, väddklint, puktörne, vitknavel, backtimjan, svartkämpar.

Kommentar: Ohävdad, igenväxande träda som delvis har en trevlig flora. Borde kunna hävdas tillsammans med det intilliggande oblekt 21.

23. Åhus 1:14

Wp 245, 246, 250, 251

Åker i år träda med åkerkösa, blåeld (sparsamt), ullört. Öster om denna åker ytterligare en åker i träda men med en mera ruderat och tråkig vegetation. Söder om vägen rågåker med riddarsporre.

24. Åhus 23:5, 25:2

Wp 252, 253, 258, 259

På trädan växer riddarsporre, blåeld, sanddådra, gullusern, sandglim, åkerkösa, sandvita, fältmalört, skatnäva, hedblomster, kanadabinka, rotfibbla, bergsyra, luddlosta, ullört, gul fetknopp. Mycket rikligt med riddarsporre i rågåkern i söder och rikligt med pukvete i vägrenen mot golfbanan.

Kommentar: En ny, mycket intressant träda med ett flertal ovanliga sandarter. Bör kunna utvecklas på ett mycket positivt sätt.

25. Åhus 48:60

Wp 253, 254, 255, 256, 257

Träda med klofibbla, gul fetknopp, kanadabinka (dominerande), riddarsporre, vårkorsört, gråbinka, taklosta(dominerande), gulsporre, rödmire, grönknavel, åkerkösa, bergsyra, styvmorsviol, knytling, ullört. Åt väster en tråkig och artfattig träda (obrukad åker).

Kommentar: En ny träda som domineras av ”ogräsarterna” kanadabinka och taklosta. Även om den åtminstone inte ännu har samma kvaliteter som det intilliggande objekt 24, kan utan tvekan även detta område utvecklas på ett positivt sätt om trädan fortsätter.

26. Åhus 48:159, 48:41 (V golfbanan)

På trädan växer åkervädd, sandvita, gulmåra, rotfibbla, hedblomster (rikligt), bergven, fältmalört, gråbinka, ängsgröe, blåmunkar, mattfibbla, borsttåtel, harklöver, gul fetknopp, åkervinda, åkerkösa, väddklint, rödven, getväppling, kärleksört, flockfibbla, äkta johannesört, spenslig ullört, rotfibbla, bergsyra, sandkrassing, vårtåtel, trift.

Kommentar: En mycket värdefull sandmark, delvis med borsttåtelhed. Hyser de kanske största bestånden av det fridlysta hedblomstret i Åhus-trakten.

27. Brukshundsklubben

Wp 262, 263, 264, 265

Litet ruderatbetonat område vid hundklubben med sandvita, gullusern, blåeld, luddlosta, gulmåra, borsttåtel, mörkt kungsljus, gul fetknopp, svartkämpar, backtimjan, sandkrassing, knytling, femfingerört, åkervinda.

28. N-NV Brukshundsklubben.

Wp 266, 268, 239, 235, 269, 270

Träda med gullusern, gulmåra, pukvete, sandvita, vårbrodd, rödsvingel, backtimjan, oxtunga, blåeld, sandkrassing, grässtjärnblomma, bockrot, åkervädd, vitknavel, rödven, bergsyra, blåmunkar, borsttåtelhed, bergsyra, mattfibbla, spenslig ullört.

Kommentar: Det öppna området upptas i huvudsak av en mycket torr och mager borsttåtelhed med inslag av lavar. Mot norr rikligt med ganska lågvuxna tallar med en liknande vegetation i gläntor etc. Denna ohävdade träda är mycket värdefull och utgör ett fint exempel på mager borsttåtelhed.

29. S Åhusglass

Wp 271, 272, 298

På trädan växer väddklint, gullusern, sandvita, stor ängssyra, oxtunga, svartkämpar, hundäxing, ängsgröe, sommarvicker, mattfibbla, rotfibbla, harklöver, åkerkösa, ogräsmaskros, luddlosta, fältmalört, nattljus coll., gulmåra, blåeld (sparsamt), knylhavre.

Kommentar: Ohävdad träda som domineras av sandvita. Ett stort inslag av kvävegynnade arter som ogräsmaskros och hundäxing gör trädan av mindre intresse.

30. SV Åhusglass

Wp 272, 273, 297, 298

Träda med kanadabinka, åkerkösa, baldersbrå, gråbo, ogräsmaskros, vårkorsört, åkervinda, foderlose, hundäxing, kvickrot, gråbinka, åkertistel, oxtunga.

Kommentar: Ett stort inslag av kvävegynnade ”ogräsarter” gör denna ohävdade träda ganska ointressant.

31. 400m SO Vången

Wp 274, 275, 276, 292

Hävdad träda med stor ängssyra, sandvita, stor ängssyra, engelskt rajgräs, knylhavre, gullusern, oxtunga, bergsyra, skatnäva, blåeld, luddlosta, gråbinka, mellanlusern.

Kommentar: Denna hästbetade träda ger ett tråkigt och ganska så ointressant intryck.

32. S Vången

Wp 276, 277, 279, 280

På trädan växer åkertistel, oxtunga, knylhavre, gullusern, gråbo, ängshaverrot, kvickrot, baldersbrå, blåeld, bergsyra, åkerkösa, luddlosta, sommarvicker, sandnarv, gulmåra, sandglim, klofibbla, femfingerört, vitblära, vårkorsört, hedblomster (flera bestånd). Strax väster om denna träda finns en smal hästhage som ger ett ganska så tråkigt och skräpigt intryck. Väster om hästhagen finns en ohävdad remsa som domineras av stor ängssyra och foderlosta.

Kommentar: En ohävdad träda som domineras av åkerkösa. Förekomsten av hedblomster och sandglim gör att trädan möjligen kan bli av visst intresse i framtiden.

33. 600m SO Vången

Wp 277, 278, 279, 290, 291, 292

Träda med sandvita, blåeld, sandnarv, åkerkösa, oxtunga, gulmåra, gullusern, ängsgröe, åkervinda, stillfrå, bockrot.

Kommentar: Fårbetad träda som, trots att den är ganska artfattig, har ett visst intresse då den i stort sett saknar kvävegynnade ogräsarter och fodergräs.

34. 600m SV Vången

Wp 281, 282, 283, 284

Träda med oxtunga, stor ängssyra, vitblära, gulmåra, flockfibbla, sandvita, gråbinka, knylhavre, gullusern, blåeld hedblomster (flera ganska rika bestånd), rödsvingel, humlelusern, duvvicker, stånds, mörkt kungsljus, ängshaverrot, ogräsmaskros, oxtunga, klofibbla, gulsporre, ängsgröe, klofibbla, kvickrot, harmynta.

Kommentar: En ohävdad åkerträda med en del trevliga sandarter. Dominans av kvävegynnade arter som ogräsmaskros, ängsgröe och åkerfräken drar dock ned betyget.

35. V Färjegården

Wp 285, 286 och ned mot ån

Här växer bl. a. sandvita, stor ängssyra, oxtunga, gullusern, vädtklint.

Kommentar: Ohävdad betesmark av mindre intresse som trädobjekt. Som öppen mark mot ån borde den dock hävdas även i framtiden. Lite längre åt öster finns en liknande liten betesmark.

36. NO Färjegården

Wp 287, 288, 289

På denna unga träda växer vårarv, gullusern, gulmåra, oxtunga, ängsgröe, sandvita, knylhavre, stor ängssyra, grusviva (rikligt) sandglim, klofibbla, vårkorsört, bergsyra, sandtimotej (rikligt), fältmalört, ullört, knytling, femfingerört, blåeld, baldersbrå, smällglim, gul fetknopp, kvickrot, kanadabinka, fältmalört, takloste, skatnäva, blåmunkar.

Kommentar: En ung, ohävdad träda med gles vegetation och många intressanta sandarter. Även om den för tillfället domineras av kanadabinka över avsevärda arealer, kan den utan tvekan utvecklas på ett positivt sätt.

37. V Flintabacken

Wp 289, 290, 291, 294

Träda med gullusern, fältmalört, knylhavre, vädtklint, gulmåra, hundäxing, stor ängssyra, sandstarr, åkervädd, oxtunga, gråbinka, bockrot, blåeld, stånds, sandvita, rödsvingel, skatnäva, femfingerört, blåeld, puktörne, grönfibbla, luddlosta, , harklöver, sandglim, taklosta, sandnarv, hedblomster.

Kommentar: En ohävdad träda som, trots inslag av hundäxing etc, är av intresse. Hävd på området skulle troligen vara en positiv skötselåtgärd.

38. NV Flintabacken

Wp 292, 293, 294, 295

På trädan växer gullusern, oxtunga, stor ängssyra, knylhavre, blåeld, sandglim, sandtimotej, borsttåtel (sparsamt), grådådra, harmynta, sandvita, gul fetknopp, fältmalört, harklöver, bergsyra, hedblomster (rikligt), vårarv, vårkorsört, hundäxing, skatnäva, kvickrot, vädcklint, styvmorsviol, bergsyra, gulmåra.

Kommentar: En ohävdad träda som är intressant inte minst pga den rika förekomsten av hedblomster men även andra fina sandarter som sandglim, sandtimotej, borsttåtel, grådådra på arealer med gles vegetationstäckning. Mot norr alltmer kvickrotsdominerad och här av mindre intresse. Bete i kombination med upplöjning av områdena som domineras av kvickrot kunde vara lämpliga åtgärden för att öka värdet av detta objekt.

39. NO Flintabacken

Wp 295, 296, 298 och ned till Möllerännan

Träda med stor ängssyra, gråbo, vårkorsört, gullusern, hedblomster, mellanlusern, sandvita, vädcklint, blåeld, femfingerört, mattfibbla, fältmalört, skatnäva, knylhavre, ogräsmaskrosor.

Kommentar: Ohävdad träda som ser tråkig och inte speciellt rolig ut, men som med fördel borde kunna ingå i ett framtida trädesbruk (dvs odling något år följt av att den åter läggs i träda skulle säkert vitalisera denna träda).

40. SV Transval

Wp 298, 299 och ned till Möllerännan

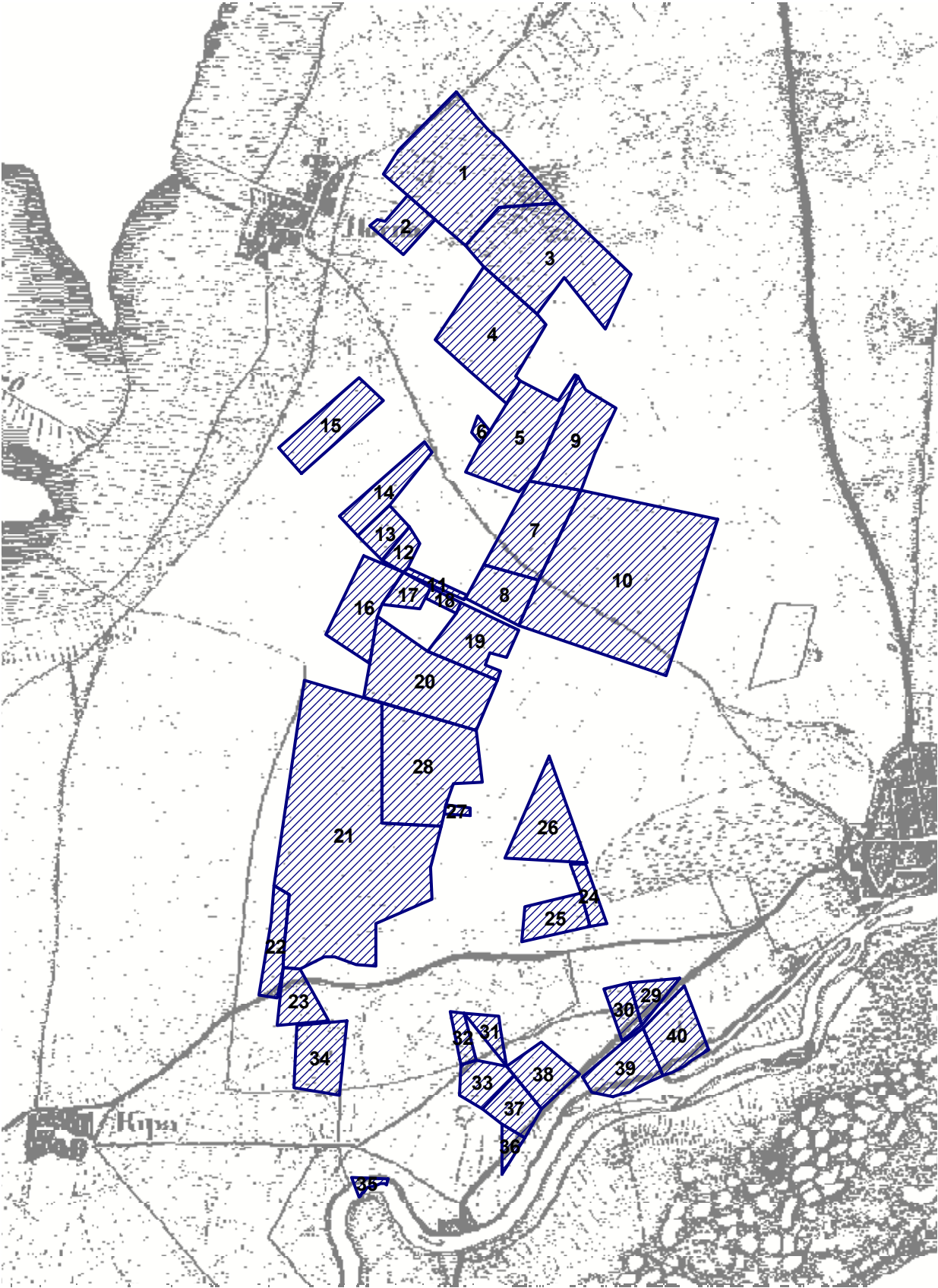
Träda med knylhavre, vädcklint, rödsvingel, gullusern, luddvicker, åkervinda, åkerförgätmigej, stor ängssyra, smällglim, äkta johannesört, rölleka, sandvita, rotfibbla, luddlosta, sandlök, mattfibbla, nattljus coll., getväppling.

Kommentar: Ohävdad träda som alltmer växer igen främst av knylhavre. Därför av allt mindre botaniskt intresse från år till år. Denna träda hade för en del år sedan en mycket fin och trevlig sandvegetation med bl. a. rik förekomst av luddvicker. Trädan borde åter odlas upp för att sedan åter läggas i träda. Borde med fördel kunna ingå i ett framtida trädesbruk.

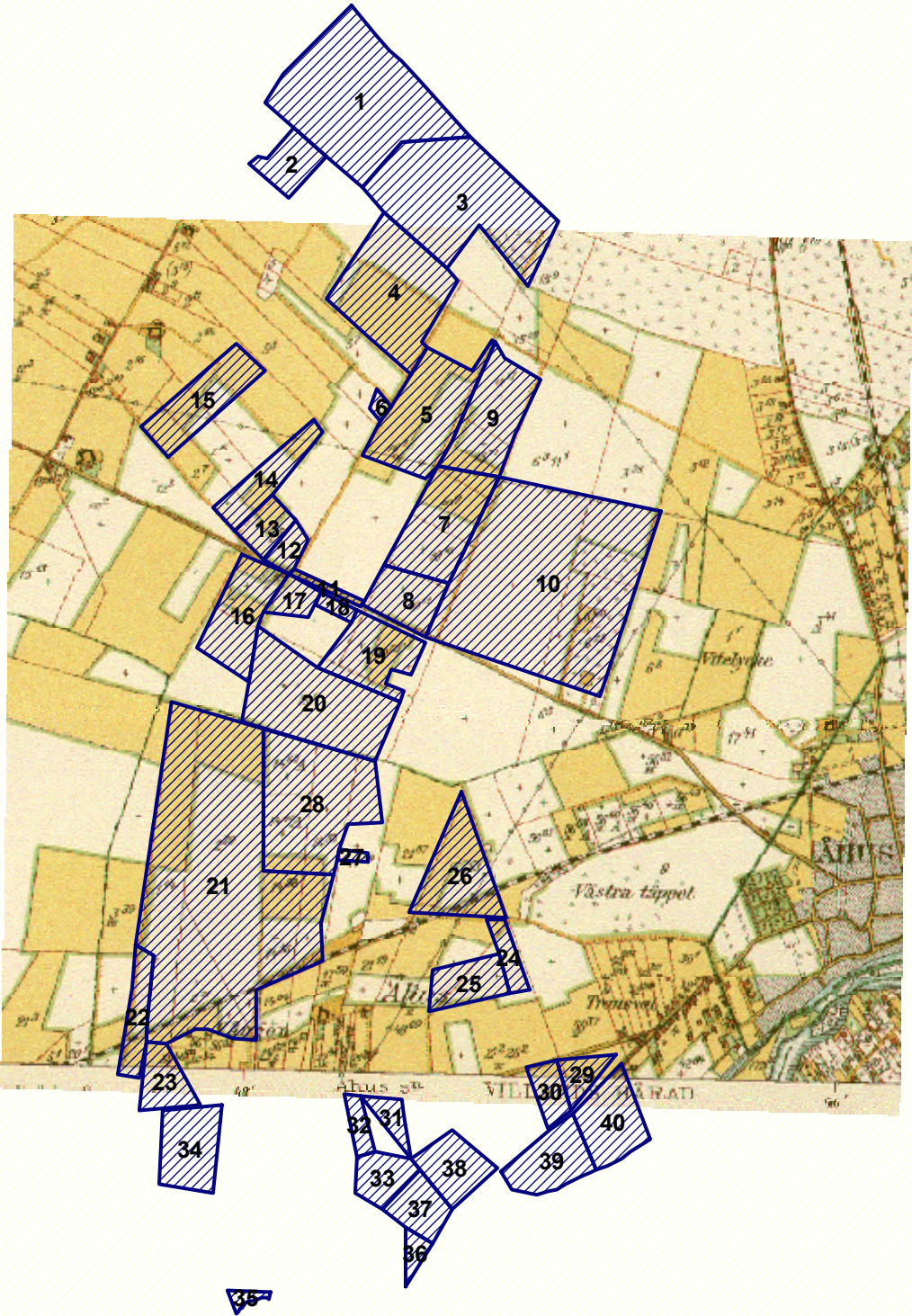
Kartbilaga



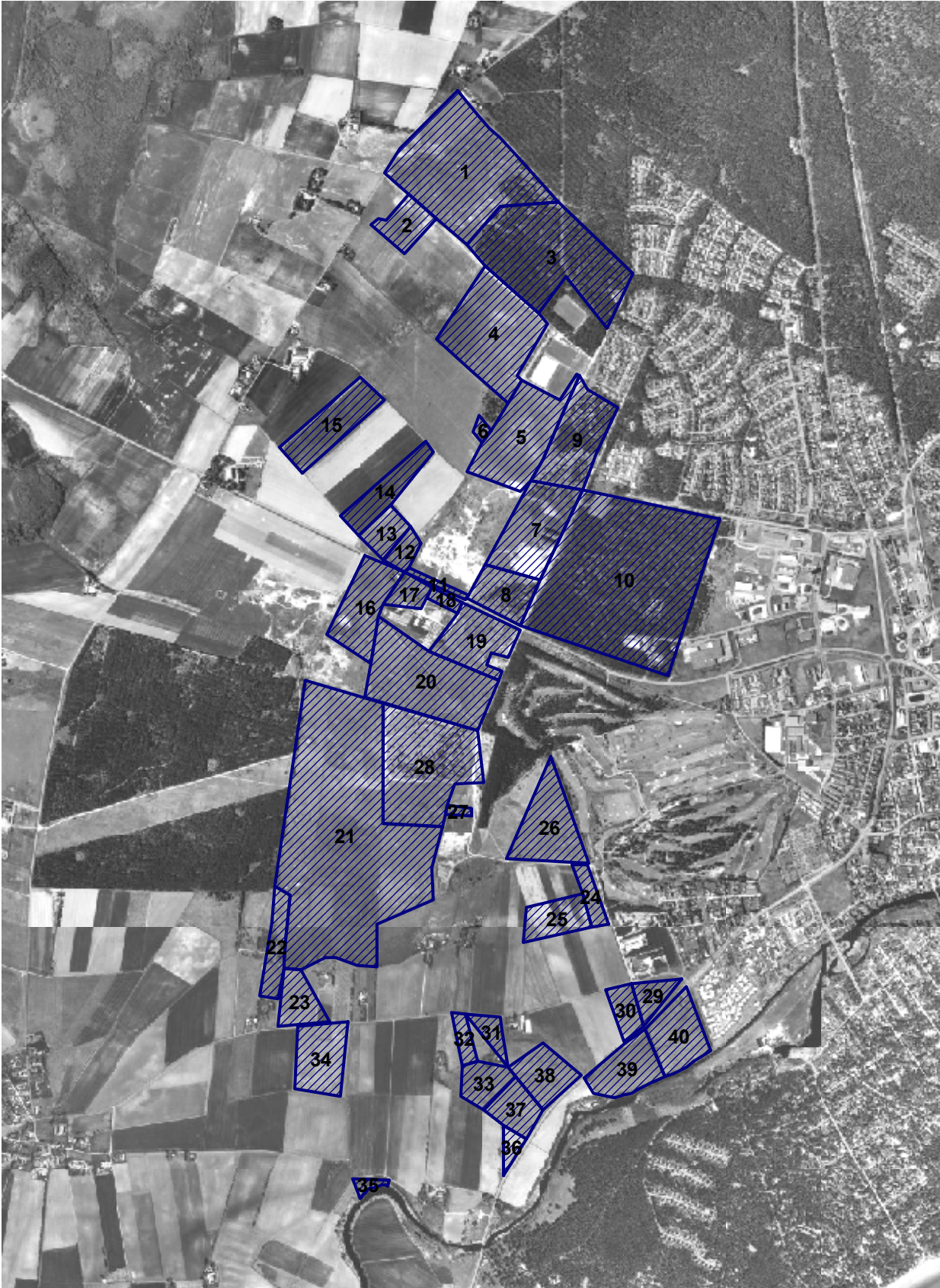
Karta 1. Skånska rekognoseringskartan från 1814, Lantmäteriet



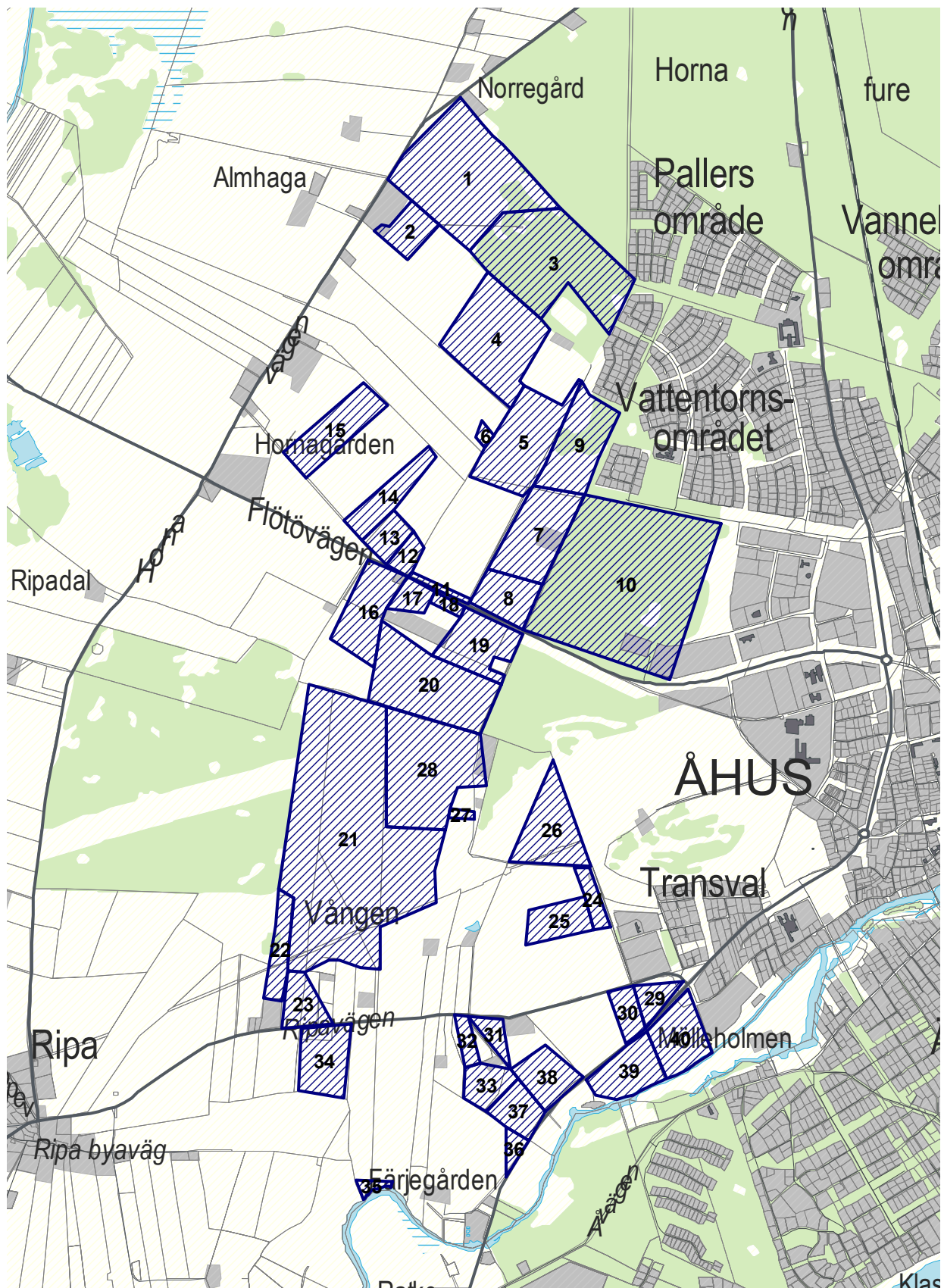
Karta 2. Ekonomiska kartan från 1929, Lantmäteriet



Karta 3. Ortofoto från 1998, Lantmäteriet



Karta 4. Tätortskartan från 2001, Kristianstads kommun



Karta 5. Klassning av trädesmarkerna

