



Biosfärområde Kristianstads Vattenrike

Inlägga om Biosfärområde Kristianstads Vattenrike i tidningen Kristianstad nr 4, maj 2004.

Bevara



Foto: SE Magnusson

Den här två är gamla mal från Helge å symboliserar både bevarandet av arter och det ekosystem där den finns.

Sid 4-5

Utveckla



Foto: Patrik Olsson/VI

Beläggande kreatur på strandängarna är en av förutsättningarna för ett rikt fågelliv. Att främja ekonomisk utveckling som är ekologiskt hållbar är viktigt i ett biosfärområde.

Sid 6

Stödja



Foto: SE Magnusson

Kanallusspängen gör det möjligt att ta sig direkt från staden ut i de omgivande våtmarkerna och där uppleva och förstå landskapets värden. Utöver tillgänglighet och information skall också forskning och miljöövervakning stödjas i ett biosfärområde.

Sid 7

Biosfärområden utses inom UNESCOs program Man and the Biosphere (MAB). Tre funktioner skall uppfyllas.

att bevara
att utveckla
att stödja



Foto: Patrik Olsson/VI

Kristianstads Vattenrike kan bli Sveriges första biosfärområde som godkänns enligt FN-organet UNESCOs nya krav. Ett förslag till ansökan har nu skickats ut till bl a myndigheter, organisationer och allmänheten för synpunkter.

► Med den här tidningen vill vi väcka intresse för arbetet med att få Vattenriket godkänt som ett av världens

440 biosfärområden. Biosfärområden är modellområden där man antar utmaningen att praktiskt visa hur bevarande och hållbar utveckling kan kombineras.

Det område som föreslås omfattar en stor del av kommunen, med Helgeåns våtmarksområde i centrum. Även delar av Linderödsåsen och Nävlingeåsen ingår, liksom de kustnära delarna av Hanöbukten.

Det är till stora delar ett kulturlandskap där ett levande lantbruk är en förutsättning för många av de mycket höga värdena. Strandängarna vid Lillö (bilden) är resultatet av böndernas månghundraåriga bruk av markerna. Men här ser vi också resultatet av människans misskushållning av naturresurserna, t ex när våtmarker fylls ut med sopor.





Foto: SE Magnusson

Därför är biosfärområden bra!

Ett stenkast från Kristianstads centrum finns den här rogivande miljön vid stranden av Helge å. Det är lätt att uppleva skönhetsvärdena på en plats som den här.

♦ Men hur många tänker på att naturen och i det här fallet vattnet och våtmarkerna producerar tjänster som vi ofta tar för givna och därför sällan tar med i våra ekonomiska balansräkningar. Våtmarkerna kring Helge å och sjöarna fungerar t ex som vattenrenare, som utjämnare av vattenflödet samt rekreationsområde. Detta brukar man kalla ekosystemtjänster.

Utan naturens ekosystemtjänster och de varor som naturen producerar kan inte människan överleva. Här finns en viktig uppgift för forskare att tillsammans med den kunskap som finns i bygden identi-

fiera dessa tjänster och sedan använda dessa i arbetet med planering, utveckling och bevarande.

Basen för människans överlevnad är naturen och därför har UNESCO sedan 1970 introducerat begreppet biosfärområde. Dessa områden skall vara modellområden, d v s visa hur bevarande och utveckling som är långsiktig utålliga kan kombineras. Fokus sätts på hela landskapet från naturreservat och stadsmiljö ända ut till soptippen.

Vad är bra med ett biosfärområde?

Här kommer att finnas en lokal mötesplats för kunskapsutbyte, diskussion, planering och konkreta projekt. Många aktörer kan mötas här. Man utgår från lokal kunskap och får kompletterande hjälp med kunskap och resurser utifrån.

På det här sättet når också kunskap om Kristianstadsbygden både Stockholm och Paris. Utomlands ses det ofta som attraktivt att bo och verka i ett biosfärområde. Varor som är biosfärmärkta stärker marknadsföringen.

Biosfärområden kan ge värdefull kunskap för att möta det oförutsedda. Förändring i ett ekosystem skall hanteras med bibehållen valfrihet att utvecklas i olika riktningar. Detta arbetssätt kan sammanfattas med orden, "tänk efter före och behåll valfriheten".

Det är lätt att bli hemmablind, men i Kristianstadsbygden finns ett oerhört naturkapital att förvalta och använda, ända från skogen ut i havet. Därför tror vi att det är bra med ett biosfärområde.

Sven-Erik Magnusson, ekomuseichef

Carl Folke, professor i naturresurshushållning vid Stockholms Universitet



Varför lämpar sig Vattenriket att bli ett biosfärområde?

Ekosystemen utgör själva grunden för samhällsutvecklingen och måste skötas på ett smart och moget sätt som alla former av kapital. Detta gör man verkligen i Kristianstad med Kristianstads Vattenrike som ett lysande exempel. Här skapades en helhetsbild, en vision om värdena och framtiden, och människor med olika bakgrund, uppfattningar och intressen samverkar för att upprätthålla och utveckla de värden som vär-

markslandskapet tillhandahåller. Att Vattenriket nu blir ett biosfärområde är en helt naturlig följd av detta inspirerande exempel. Med denna internationella belysning som ett biosfärområde innebär ökar intresset för regionen och många andra områden och länder kan lära av erfarenheterna i Vattenriket.



En tidning om Biosfärområde Kristianstads Vattenrike

Produktion: I&T information ab, Kristianstad

Fakta och textunderlag:

Sven-Erik Magnusson och Karin Magntorn

Tryck: Norra Skåne Offset

Uppplaga: 40 000 ex

Frågor och svar om biosfärområden

Vad betyder ordet biosfär? – Biosfären är den del av jordklotet där det finns liv.

Vad är syftet med ett biosfärområde? – Biosfärområden skall bevara biologisk mångfald och samtidigt gynna social och ekonomisk utveckling med lokal förankring. De skall också vara arenor för forskning och undervisning. Här skall alltså flera syften samverka och förstärka varandra.

Hur många biosfärområden finns det? – I hela världen finns det ca 440 biosfärområden och av dessa ligger ca 175 i Europa. I Sverige finns i dagens läge inget biosfärområde som uppfyller de moderna internationella kraven. Kristianstad arbetar nu för att uppnå detta mål. Biosfärområdet vid Torneträsk, som bildades 1986, arbetar också med att så snart som möjligt kunna uppfylla dessa kriterier.

Hur blir man ett biosfärområde? – Biosfärområden nomineras av nationella regeringar och skall vara förankrade på regional och lokal nivå. Därefter kan MAB/UNESCO ge området officiell status som biosfärområde om det uppfyller kraven.



I hela världen finns i dag cirka 440 biosfärområden, varav 175 i Europa.

Detta är UNESCOs kriterier

Biosfärområden är karaktäristiska landskapsavsnitt av ekosystem som kan omfatta både land- och vattenmiljöer och som är internationellt utpekade av UNESCOs Man and the Biosphere Programme (MAB).

Ett biosfärområde skall uppfylla tre funktioner:

- Bevara
- Utveckla
- Stödja

Ett biosfärområde skall också vara uppdelat i tre olika zoner:

- Kärnområde
- Buffertzonen
- Utvecklingsområde

Inom ramen för UNESCOs kriterier kommer arbetssätten för biosfärområden i Sverige att variera och anpassas efter lokala förutsättningar.

Ett biosfärområde med mångfald

Bilderna på rödspoven, höbärgningen och utemuseet visar hur de tre funktionerna i biosfärområdet ofta griper in i och kompletterar varandra, i detta fall vid Hammarsjöns strandängar.



Foto: Patrik Olfsson/VI

Rödspov.



Foto: Patrik Olfsson/VI

Höslätter, Hovby ängar.



Foto: Karin Magnusson

Utemuseum Åsums ängar.

Bevara

Bevarandefunktionen skall bidra till att bevara landskap, ekosystem, arter och genetisk mångfald. Rödspoven på en av Vattenrikets strandängar är ett exempel på bevarandevärderna genom att den är en hotad art och kräver väl fungerande strandängar i våtmarksområdet.

Utveckla

Utvecklingsfunktionen skall främja ekonomisk utveckling och samhällsutveckling som är socialt och ekologiskt hållbar. Bete och slätter på strandängarna är nödvändigt för att det rika fågellivet skall bestå. Utveckling av brukningsmetoder för strandängarna och marknadsföring av produkterna härifrån är bra exempel på utvecklingsfunktionen i ett biosfärområde.

Stödja

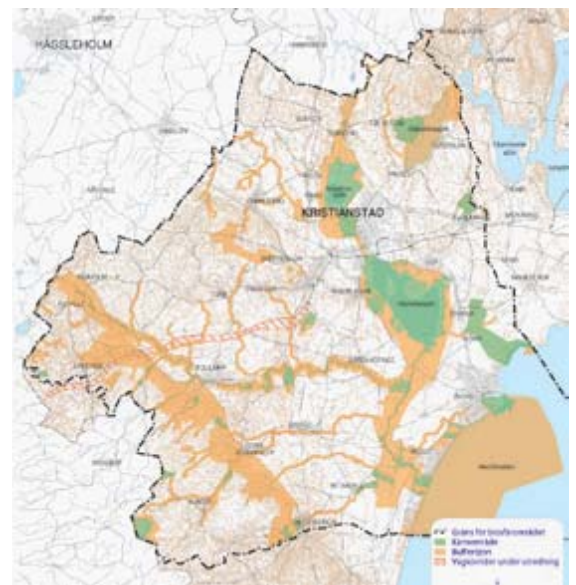
Stödfunktionen fungerar som hjälp vid demonstrationsprojekt, miljöutbildning och praktik, forskning och miljöövervakning. Bästa sättet att lära och förstå landskapets värden får man genom att ge upplevelse och kunskap på plats. Utemuseets många anläggningar ute i landskapet.



Olof Wärneryd, professor em och ordförande i svenska MAB-kommittén.

Vad är bra med biosfärområden?

Ja, för att idén med ett biosfärområde ett bevara, värda och utveckla ett natur- och kulturlandskap, så att människor kan bo och leva där, är utmärkt. Att lokala och regionala myndigheter tagit på sig ansvar för området liksom att boende, företag och organisationer kan och bör engagera sig är också positivt. Vidare skall mångvetenskaplig forskning bidra med ny kunskap och skolans undervisning kommer att få genuina demonstrationsobjekt. Det är också status att tillhöra ett världsomfattande nätverk av drygt 440 biosfärområden spridda över hela jorden.



Zonerna inom Biosfärområde Kristianstads Vattenrike

Kärnområdena består av områden som har ett lagligt skydd som naturreservat, naturvårdsområden och Natura 2000 områden.

Buffertzonen utgörs till största delen av det internationella våtmarksområdet (Ramsarkonventionen) och områden som är av riksintresse för naturvård samt strandskyddsområden.

Utvecklingsområdet består av resterande områden i biosfärområdet.

Frågor och svar om biosfärområden

Vad menar UNESCO med zonindelning? – Varje biosfärområde innehåller kärnområden där främsta syftet är att bevara känsliga och värdefulla arter och naturtyper. Dessa områden omges vanligen av buffertzoner, där naturvård är ett av syftena och där också människor verkar och bor.

Dessa zoner omges av ett utvecklingsområde där främjandet av hållbar utveckling är främsta målet.

Kommer det att stiftas nya lagar och förordningar som kommer att påverka Kristianstads Vattenrike nu när det blir ett biosfärområde? – Nej, det kommer man inte att göra. Kristianstads Vattenrike är nu ett nationellt pilotområde för etablering av biosfärområden, eftersom en "svensk modell" arbetas fram här. Den skall visa hur ett modernt biosfärområde med zonindelning kan se ut. Biosfärområdet och zonindelningen innebär inte någon ny lagstiftning utan ger istället möjligheter, bland annat som hjälpmedel för att prioritera stöd och resurser.

Hur kommer zonindelningen att användas i Biosfärområde Kristianstads Vattenrike? – Det kommer att vara ett redskap för prioritering och skapande av resurser för att tillsammans med lokalbefolkningen, finansierare m fl försöka avvärja hot och utveckla värdena i kärnområden och buffertzoner.

Bevara ekosystem,



Araslövsjön.

Foto: SE Magnusson

1 Våtmarksområdet längs Helge å

“Hur många svenskar har klart för sig att de tre nedersta milen av Helgeåns lopp med Araslövsjön, Hammarsjön Egese sjö och Yngsjön ger plats i landskapet, fristad och liv åt ett stycke natur utan fulltonig motsvarighet i boka detta land”

Så skrev författaren Carl Fries 1958. Helge å är Skånes största å och dess nedersta 3,5 mil, från Torsebro i norr till utloppen i Hanöbukten är det föreslagna biosfärområdets pulsåder. Ån med dess kringliggande våtmarker utgör ett inslag i landskap som ännu idag saknar motsvarighet i Sverige. Det är ett kulturlandskap präglad av vatten där många av det gamla bondelandskapets växter och djur fortfarande finns kvar.

1

2 Vattendrag från Linderödsåsen

Av de många tillflöden som faller ut i Helge å mellan Torsebro och havet har vattendragen från Linderödsåsen särskilt stora naturvärden. Ett exempel är Vramsån, där kungsfiskaren häckar, öringen vandrar upp och inte mindre än sju olika sorters stora musslor, bl a flodpärlmusslan, lever.

3 Sluttningsskogar på Linderödsåsen

På Linderödsåsens branta nordostsluttning finns även stora områden med rika ädelövskogar. Flera av dessa sluttningsskogar har lång kontinuitet och mycket stora naturvärden.

6 Sandiga odlingsmarker med vandrande åkerbruk

Torra sandmarker finns på flera håll på Kristianstadsslätten. Dessa marker var så magra att uppodling förr endast kunde ske med flera års mellanrum. Däremellan låg marken för fäot och betades av kreaturen. I detta så kallade vandrande åkerbruk flyttades de odlade ytorna runt. Detta har givit förutsättningar för ett unikt växt- och djurliv, som redan Linné beskrev när han besökte Kristianstadsbygdén år 1749.



Ridtur på sandmarker väster om Åhus.

Foto: SE Magnusson

6

7 Balsberget och Räbelövssjön

Balsberget och Räbelövssjön ligger på gränsen mellan Kristianstadsslätten och urbergsområdet i norr. Balsberget, som reser sig 93,7 m ö h präglas av stora bokskogar. Räbelövssjön är en kalkrik slättsjö med ett största djup på 11 meter.



Balsberget.

Foto: Kåre Magnusson

7



Foto: SE Magnusson

2 3

Vramsån uppströms Tollarp.

Patrik Olofsson, naturfilmare/fotograf

Vilka möjligheter ger Vattenriket dig?

Vattenriket är en av mina viktigaste källor till inspiration och idéer. Området har ända sedan jag var i de yngre tonåren varit mina hemmarker. Från början var det enstaka excursioner och mindre projekt men idag är Vattenriket en av mina arbetsplatser.



Michael Löfroth, Världsnaturfonden WWF

Vad är bra med Vattenriket?

Arbetet med att etablera Kristianstads Vattenrike som en mötesplats för naturvård, miljövärd, samarbete med jordbrukare, fiskare, kommunala intressen m m, och 100 000-tals besökare är unikt i sitt slag i Sverige. I flodområden och större våtmarksområden som Vattenriket är det helt nödvändigt att ett samarbete byggs upp mellan alla olika intressenter. Vattnet binder samman människor och våtmarkerna är unika ekosystem som producerar bland de största artrikedomar som kan återfinnas och dessutom renar vattnet från övergödande ämnen och miljögifter. I Vattenriket har olika intressenter skapat ett samarbetsprojekt som tjänar som förebild för vattenarbete i hela Europa!



9 Staden möter vattnet

Mitt i Vattenriket ligger staden Kristianstad, med drygt 28 000 invånare. Ett stenkast från affärscentrum tar orörda strandkanter och våtmarker vid med stora naturupplevelser. Även i tätorten Åhus möts vatten och bebyggelse. Mötet mellan stad och natur ger stora möjligheter, men ställer också stora krav på planering.

Arbetet med att bevara värdena i Kristianstads Vattenrike bedrivs på många olika sätt.



Tio temaområden

Inom biosfärområdet kommer arbetet successivt att utvidgas till att omfatta allt fler av den värdefulla miljön. Tio temaområden med stora värden har identifierats och arbetet kommer att inriktas mot dessa teman.



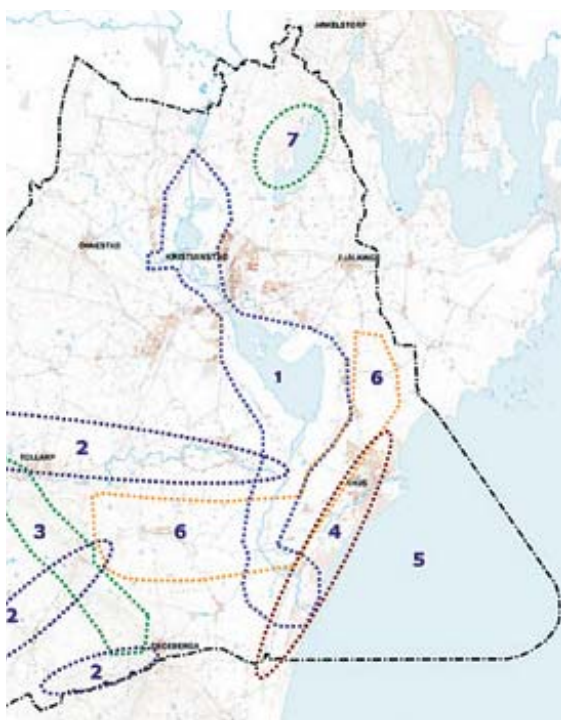
Stadsvy från Linnérundan.

landskap och arter

◆ Det handlar om att bevara enskilda arter, som t.ex. inom projekt för bevarande av fisken mal, storken och hotade groddjur, men framförallt om att bevara värdena i landskapen och ekosystemen genom arbetet med slätterängarna, betesmarkerna eller de sandiga odlingsmarkerna med vandrande åkerbruk.

I Vattenriket finns mycket stora värden att bevara. Variation och kontraster kännetecknar området, en mosaik av artrika ekosystem avlöser varandra från åsarna ut i havet. Centralt genom området flyter den mäktiga Helge å, som kontrast till de strömmande vattendragen som forsar fram i raviner från åsarna. Lika karaktäristiska som de våta strandängarna nära staden Kristianstad är de torra sandiga trädesmarkerna vid Åhus. Båda betydelsefulla rester av det gamla kulturlandskapet.

Helgeåns naturliga puls med hög- och lågvatten, bruket av markerna sedan många hundra år; allt detta ger förutsättningar för en betydande biologisk mångfald som är angelägen att bevara ur ett lokalt, regionalt, nationellt och internationellt perspektiv.



- 1 Våtmarksområdet längs Helgeån
 - 2 Vattendrag från Linderödsåsen
 - 3 Slutningskogar på Linderödsåsen
 - 4 Dynlandskapet längs kusten
 - 5 Kustnära delar av Hanöbukten
 - 6 Sandiga odlingsmarker med vandrande åkerbruk
 - 7 Balsberget och Råbelövssjön
 - 8 Värdefulla träd i odlingslandskapet*
 - 9 Staden möter vattnet*
 - 10 Grundvattnet*
- * Ej markerade på kartan.

Foto: S.F. Magnusson



Stranden söder om Yngsjö.

4 5

4 Dynlandskapet längs kusten

Längs kusten övergår de sandiga markerna i ett dynlandskap, med långa obrutna sandstränder och sanddyner, som bitvis är tallplanterade för att förhindra sandflykt. Förutom att kusten är en fantastisk tillgång för rekreation så hyser de öppna dynområdena och de magra, glesa tallskogarna en speciell och skyddsvärd flora och fauna.

5 Kustnära delar av Hanöbukten

Biosfärområdet sträcker sig också ut i havet och omfattar de kustnära delarna av Hanöbukten. Här finns bl a grundområden med rik bottenvegetation som är viktiga uppväxtområden för fisk och födosöksplatser för fågel.

Rödlistade arter

Tack vare de skiftande och ofta välbevarade miljöerna lever många sällsynta växter och djur i det föreslagna biosfärområdet. Både internationellt och i Sverige ställer man samman listor över hotade arter. Dessa listor kallas rödlistor.

UNESCO sätter fokus just på förekomsten av rödlistade arter och med hjälp av Art-Databanken och ett stort antal artexperter har vi kommit fram till följande. Inom det föreslagna biosfärområdet finns:

- 22 globalt rödlistade arter
- ca 60 av EU listade arter
- 711 nationellt rödlistade arter

Siffran 711 nationellt rödlistade arter är mycket hög jämfört med andra områden i Sverige och därmed är Kristianstadstrakten ett av de mest artrika områdena i landet. Av de rödlistade arter som förekommer i Skåne är 30 procent noterade från det föreslagna biosfärområdet. Bland fåglar och fiskar, där kunskapen är relativt komplett, visar det sig att 75% av skånska rödlistade arter finns i Vattenriket.

På bilderna finns två av de rödlistade arterna, gullstån och havsörnen. Båda arterna kan faktiskt ses mitt inne i centrala Kristianstad. Gullstån har en av sina få växtplatser i landet längs Helgeån och växer t ex längs Tivoliparken. Havsörnen flyger ofta genom staden och har ett viktigt övervintringsområde i Vattenriket.

Foto: Perik Odfors/VI



Havsörnen vid Hamsarsjön.

Foto: Perik Odfors/VI



Gullstån vid Helge å intill Tivolibadet i Kristianstad.

Frågor och svar om biosfärområden

Varför kallas området Kristianstads Vattenrike? – Landskapet här präglas på ovanligt många sätt av vattnet. Bland annat sträcker sig ett internationellt värdefullt våtmarksområde rakt genom området och staden Kristianstad. Här finns också ett av norra Europas största grundvattenmagasin. Kusten har även stor attraktionskraft på många sätt. Namnet Vattenrike vill samtidigt betona attitydförändringen till området, "från vattensjuka marker till vattenrika".

Hur kan Linderödsåsen och sandmarkerna tillhöra Vattenriket? – Alla områden, både de blöta och de torrare, tillhör ett avrinningsområde. Även det minsta vattendrag i ett område binder samman området genom att ansluta till ett större vattendrag, i detta fall Helge å.

Borde inte Biosfärområde Kristianstads Vattenrike omfatta hela Helgeåns avrinningsområde? – På lång sikt skulle det av flera anledningar absolut vara önskvärt, bl a eftersom vattnet och markanvändningen uppströms Toreebro i Helge å samt längs de övre delarna av bl a Vramsån och Vinne å påverkar vattenkvalitet och vattenvärden nedströms och ut i havet. Om kommunerna uppströms vill vara med och satsa resurser på biosfärbete bör det finnas möjlighet att efterhand utvidga biosfärområdet och få detta godkänt av MAB/UNESCO.

Foto: S.F. Magnusson



9

6 Utveckla

på ett ekologiskt, ekonomiskt och socialt hållbart sätt



Foto: S-F Magnusson

Helge å vid Köpinge ångar.

Schaalsee biosfärområde

Schaalsee biosfärområde ligger i det sjörika norra Tyskland, inte långt från Lübeck. Biosfärområdet bildades år 2000 och arbetar intensivt med regional utveckling bl a genom att erbjuda lokalbefolkningen och turister aktiviteter som främjar både naturen och den lokala ekonomin.

Ett 50-tal företag i biosfärområdet, inom kategorierna livsmedel, boende, konsthantverk, upplevelser och hälsa marknadsför sig redan genom biosfärmärket.

- Jordbruk och livsmedel
- Mat och boende
- Konst och hantverk
- Turism och fritid
- Hälsa



Klaus Jarmatz från Schaalsee biosfärområde visar biosfärmärket.

Foto: S-F Magnusson



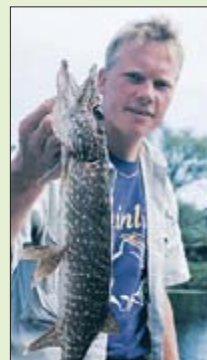
Slätter av våtmarksgräs i Vattenriket.

Biosfärområden skall bidra till att skapa utveckling som gynnar såväl natur som människor.

► Vi har goda förutsättningar inom det föreslagna biosfärområdet, dels genom de erfarenheter som finns av hållbar utveckling i regionen, dels genom samarbeten med Högskolan Kristianstad och andra universitet i landet. Men också genom områdets läge med närheten till den expansiva Öresundsregionen.

Biogasbussarna i Kristianstad, liksom projekten kring slätter av våtmarksgräs och initiativ till att få igång fler aktörer inom Ekoturism är exempel på hållbar utveckling. Naturvärdena utgör grunden för t ex fisketurismen. Det gäller att skapa utveckling som inte tär på kapitalet utan istället får det att växa.

Kristian Nilsson, sportfiskeexpert



Vad ser du för möjligheter i Vattenriket?

Att Vattenriket vill bli klassat som ett biosfärområde känns mycket positivt. Det innebär att skyddet av området blir mer aktivt och politiskt uppvärderat. Det kommer att gynna oss sportfiskare som värnar om naturresursen. Slit- och släng-mentaliteten läggs på hyllan och vår aktivitet i området blir mer långsiktig. För oss som vill sälja fisket till turister så innebär klassningen av området ytterligare ett säljargument. Vem vill inte åka på "Pike Safari in a Biosphere Reserve"? Det slår vilket vargsafari som helst! Jag håller tummarna för ansökan!

Frågor och svar om biosfärområden

Hur kan jag vara med i arbetet i ett biosfärområde? – Det finns många sätt, från ett personligt engagemang med bevarande av naturvärden och utfällig utveckling på hemmaplan, på den egna marken, byn eller i mer organiserad form i konkreta projekt som privatperson, företag eller som förening. Om projekten uppfyller kriterierna för arbetet i ett biosfärområde kan man ta kontakt med biosfärområdeskontoret för att se om förslaget går att utveckla ekonomiskt och praktiskt inom ramen för arbetet i biosfärområdet.

Vad vinner man på att Kristianstads Vattenrike blir ett biosfärområde? – Biosfärområdena är modellområden och därför satsar man utomlands speciellt på att bevara och utveckla värdena i dessa områden. För lantbruk, skogsbruk, ekoturism och andra näringar som uppfyller biosfärområdets kriterier skulle det kunna betyda att man som myndighet, kommun, företag eller organisation prioriterar praktiska och ekonomiska överenskomelser till biosfärområden, eftersom det i biosfärområden finns höga värden och det dessutom kan finnas samverkansvinster mellan olika satsningar.

Håkan Olsson, lantbrukare i Hovby

Vilka värden ser du hos strandängarna?

Visst är jag medveten om naturvärdena i ängarna även om jag kanske inte tänker på det i vardagen. När det kommer besökare från när och fjärran för att titta på fågellivet blir man ju intresserad. Ängarna har hävdats i flera generationer och är ett arv som måste skötas. De krav som ängarna ställer har även påverkat djurhållningen på gården som i huvudsak består av köttdjur och hästar. Vi har också hämtat köttdjur från Kanada av rasen Charolais som är särskilt lämpliga för att hävda ängarna.



Biosfärområden skall underlätta för allmänhet och elever att ta del av allt det värdefulla. Därför finns sedan 1989 ett Ekomuseum med många besöksplatser och en Naturskola.

► I Ekomuseet finns ett 20-tal besöksplatser med t ex utemuseer, segelskärmar, spångade leder och fågelorn. Några av platserna har speciella anordningar för rörelsehindrade, som t ex utemuseerna vid Åsums ängar och Pulken.

Utemuseum Kanalhuset, ute i vassen vid Helge å,

men ändå bara 300 meter från järnvägsstationen, är en bra startpunkt för att utforska Vattenriket. Här har också Naturskolan ett av sina uteklassrum dit elever kommer för att använda naturen som klassrum. Vem kunde tro för 15 år sedan att det gamla förfallna råvattenintaget på Kristianstads baksida skulle besökas av 20 000 personer varje år?!

En levande hemsida, med dagsaktuella rapporter kring vattenstånd, webbkameror eller information om storkar eller rastande tranor är en viktig del i stödfunktionen.



Spångade leder finns runt om i Vattenriket.

På Vattenrikets hemsida www.vattenriket.kristianstad.se kan du både hämta och lämna information.



Elever studerar livet i vattnet vid "Uteklassrummet" intill Kanalhuset, som ligger ett stenkast från Kristianstads centrum.

Biosfärcentrum på pålar

I Schaalsee biosfärområde i norra Tyskland märks det tydligt när man kommer in i området genom de stora träskyltarna som står längs de större vägarna. Ett biosfärcenter på pålar "Pahlhuus" tar emot besökare, fungerar som träffpunkt och naturskolecentra.



Ett center fyller en viktig funktion som samlingsplats för bygdens folk i biosfärområdet.



Vid Vattenrikets besök i Biosphärenreservat Schaalsee strax söder om Lübeck studerades bl a uppskyllningen av området.

Carin Wändal, lärare på Hammar skola



På vilket sätt använder du Vattenriket i undervisningen?

Jag har av Naturskolan fått fortbildning när det gäller att använda Vattenriket i undervisningen. Detta har medfört att jag tillsammans med barnen arbetar med Kanalhuslädan varje vår. Barnen blir riktiga experter när vi är färdiga med våra projekt. Framför allt har vi mycket roligt under vårt arbete med vattensmärkyp i Helge å.

Frågor och svar om biosfärområden

Hur ser man att man kommit in i ett biosfärområde? – Utomlands finns ofta stora informationskyltar vid de större vägarna in i biosfärområdet.

Var åker man för att finna fakta om biosfärområdet? – För det mesta finns ett biosfärcenter strategiskt placerat i landskapet med utställningar, turistinformation, samlingshall, arbetslokaler m m. Dessa byggnader kan ha mycket olika utseende och historia. Det kan t ex vara nybyggt som i Schaalsee Biosfärområde i Tyskland eller ett restaurerat gammalt slott som i Vosges du Nord Biosfärområde i Frankrike.

Om det nu kommer mer folk, förstörs då inte naturvärdena? – Erfarenheterna, bl a vid arbetet med besöksplatser ute i landskapet i Ekomuseum Kristianstads Vattenrike, visar att om det finns stigar, spångar, torn, parkeringsplatser mm, så använder sig de flesta besökarna av dessa. Genom att anlägga dessa platser på ställen, där man kan kombinera en maximal upplevelse av området med en minimal påverkan av omgivningarna, behöver ett ökat antal besökare inte utgöra något hot mot värdena.



Professor Brian Walker från Australien planerar en internationell workshop i Vattenriket tillsammans med professor Carl Folke vid Stockholms Universitet.

Foto: S-E Magnusson

Biosfärområden skall fungera som stöd åt forskare. Det kan handla om så konkreta saker som att ta med forskare ut på Helge å för att lägga upp forskningsarbetet (bilden).

◆ Ofta finns en forskningskommitte som fångar upp intressanta ämnen för examensarbeten och forskning och ger ut årliga publikationer.

Ett första steg mot en sådan forskningssamordning har tagits i Vattenriket tillsammans med Högskolan Kristianstad. Inom det föreslagna biosfärområdet är redan 20 forskare igång med olika typer av arbeten som t ex studier av simänder, Helgeådalens historiska utveckling, elevers lärande om ekosystem samt omfattande studier som belyser Vattenrikets sociala och ekologiska kapacitet.

Biosfärområdet skall också fungera som stöd för den miljöövervakning som sker. Som ett första led i detta arbete har Länsstyrelsen i Skåne börjat sammanställa all den miljöövervakning som sker inom området.

En sista fråga om biosfärområden

Finns det ingen hållhake med ett biosfärområde?

— Jo, det ställer krav på ett engagemang om man vill dra riktigt stor nytta av att bo och verka i området.



Heléne Svensson, kommunstyrelsens ordförande i Kristianstad

Vad ser du för möjligheter med ett biosfärområde?

Kristianstads Vattenrike som biosfärområde innebär, att vi både bevarar och utvecklar ett värdefullt landskap som vi har alldeles intill centrala Kristianstad. Vi får närhet till ett unikt forskningsområde, där biologisk mångfald och kunskap om ett ekologiskt hållbart samhälle kan studeras på plats! Det är något som inte minst våra skolor kan dra nytta av för att på ett praktiskt sätt lära sig hur ekosystemen hänger ihop. Sedan får vi inte glömma bort att Vattenriket ger kommuninvånare och besökare en unik tillgång till intressanta strövmråden.



Bengt Holgersson, landshövding i Skåne län

Varför är det bra för Skåne att vi kan få ett godkänt biosfärområde här?

Det är fantastiskt att det överhuvudtaget finns ett område som Vattenriket i Skåne som trots allt är ett av Sveriges mest tätbefolkade landskap. Om det blir ett biosfärområde är det lättare att hävda kraven på skydd och aktsamhet när andra intressen kommer in i bilden. Som biosfärområde ökar helt enkelt möjligheterna att långsiktigt behålla de unika värden som finns i Vattenriket i dag. Samtidigt har Vattenriket ett mycket stort pedagogiskt värde för att visa hur ekosystemen hänger samman och vilka förhållanden som krävs för att växter och djur ska kunna överleva. Med den kunskapen kan både barn och vuxna få en större förståelse för naturen. Sedan har ett biosfärområde stor betydelse för att ge Skåne god PR inte minst internationellt.



Arbetsgruppen för ansökningsarbetet: Sven-Erik Magnusson och Karin Magntorn Ekomuseet/Biosfärkandidatkontoret samt Hans Cronert (mitten), naturvårdssamordnare Kristianstads Vattenrike.

Kontakta oss med frågor om biosfärområden

Kristianstads kommun har koordinerat arbetet med att ta fram ansökan till UNESCO i samarbete med svenska MAB kommittén, Naturvårdsverket, Länsstyrelsen i Skåne län, Region Skåne och Högskolan Kristianstad.

Ansökningshandlingar till MAB/UNESCO i Paris, om att få Kristianstads Vattenrike godkänt som ett internationellt biosfärområde finns tillgängliga för alla på Vattenrikets hemsida www.vattenriket.kristianstad.se under knappen Verksamheten/Biosfärbrevet.

Med detta förslag till ansökningshandlingar hoppas vi få i gång en bra diskussion och få in värdefulla synpunkter, senast den 1 juni 2004. Den slutliga ansökan kommer att behandlas av UNESCO sommaren 2005.

Kontakta oss på Ekomuseet/Biosfärkandidatkontoret

Sven-Erik Magnusson, projektledare, tel 044-13 64 80

Sven-erik.magnusson@kristianstad.se

Karin Magntorn, projektsekreterare, tel 044-13 64 83

Karin.magntorn@kristianstad.se

